

INFORME 21/2012

UNIVERSITAT
ROVIRA I VIRGILI
DESPESES
DE PERSONAL,
EXERCICI 2010

INFORME 21/2012

**UNIVERSITAT
ROVIRA I VIRGILI**
DESPESES
DE PERSONAL,
EXERCICI 2010

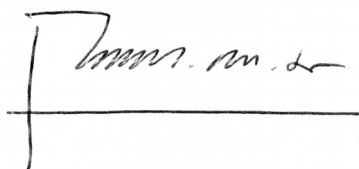
MANEL RODRÍGUEZ TIÓ, secretari general de la Sindicatura de Comptes de Catalunya,

CERTIFICO:

Que a Barcelona, el dia 10 de juliol del 2012, reunit el Ple de la Sindicatura de Comptes, sota la presidència del síndic major, I. Sr. Jaume Amat i Reyero, amb l'assistència dels síndics Sr. Andreu Morillas Antolín, Sra. Emma Balseiro Carreiras, Sr. Enric Genescà i Garrigosa, Sr. Jordi Pons i Novell, H. Sr. Joan-Ignasi Puigdollers i Noblom i Sra. Maria Àngels Servat i Pàmies, actuant-hi com a secretari el secretari general de la Sindicatura, Sr. Manel Rodríguez Tió, i com a ponent el síndic Sr. Jordi Pons i Novell, amb deliberació prèvia s'acorda aprovar l'informe de fiscalització 21/2012, relatiu a la Universitat Rovira i Virgili, despeses de personal, exercici 2010.

I, perquè així consti i tingui els efectes que corresponguin, signo aquest certificat, amb el vistiplau del síndic major.

Barcelona, 30 de juliol de 2012



Vist i plau
El síndic major

Jaume Amat i Reyero

ÍNDEX

ABREVIACIONS.....	6
1. INTRODUCCIÓ	7
2. ASPECTES GENERALS	7
2.1. NATURALESA I OBJECTIUS	7
2.2. ASPECTES ACADÈMICS	8
2.3. ÒRGANS DE GOVERN I ADMINISTRACIÓ	11
2.4. ORGANITZACIÓ ADMINISTRATIVA.....	14
3. RETIMENT DE COMPTES.....	15
4. LIQUIDACIÓ DEL PRESSUPOST.....	15
5. FISCALITZACIÓ DE LES DESPESES DE PERSONAL	17
5.1. OBLIGACIONS RECONEGUDES.....	17
5.2. RELACIÓ DE LLOCS DE TREBALL I PLANTILLA	18
5.3. CONVENIS COL·LECTIUS	20
5.4. AUTORITZACIÓ DE LES DESPESES DE PERSONAL	21
5.5. PLA DE PENSIONS	21
5.6. PLANS DE JUBILACIÓ VOLUNTÀRIA	22
5.7. PROMOCIÓ DE PROFESSORAT	24
5.8. APLICACIÓ DEL DECRET LLEI 3/2010 I DEL REIAL DECRET LLEI 8/2010	24
5.9. EXPEDIENTS I CONCEPTES SALARIALS	25
5.10. CÀRREGA DOCENT.....	31
6. SEGUIMENT DE RECOMANACIONS INCLOSES EN L'INFORME 14/2006.....	35
7. CONCLUSIONS	35
7.1. OBSERVACIONS	36
7.2. RECOMANACIONS.....	38
8. TRÀMIT D'AL·LEGACIONS.....	39
8.1. COMENTARIS A LES AL·LEGACIONS PRESENTADES	50

ABREVIACIONS

DOGC	Diari Oficial de la Generalitat de Catalunya
EBEP	Estatut bàsic de l'empleat públic
LOU	Llei orgànica d'universitats
LUC	Llei d'universitats de Catalunya
M€	Milions d'euros
PAS	Personal d'administració i serveis
PDI	Personal docent i investigador
RLT	Relació de llocs de treball
UB	Universitat de Barcelona
URV	Universitat Rovira i Virgili

1. INTRODUCCIÓ

La Sindicatura de Comptes de Catalunya, en compliment del seu Programa anual d'activitats, emet aquest informe de fiscalització de les despeses de personal de la Universitat Rovira i Virgili (URV) de l'exercici 2010. La fiscalització ha estat de regularitat i ha inclòs la revisió dels aspectes legals i econòmics relacionats amb les despeses de personal de la URV de l'exercici 2010. Tanmateix, aquest informe també conté alguns aspectes relatius a l'activitat acadèmica, al retiment de comptes i a la liquidació del pressupost.

El treball de fiscalització ha consistit en la realització de totes aquelles proves amb l'abast que s'ha considerat necessari per obtenir evidència suficient i adient, amb l'objectiu d'aconseguir una base raonable que permeti manifestar les conclusions que es desprenen del treball realitzat. S'ha analitzat la normativa vigent i els acords presos per la URV amb impacte sobre les despeses de personal. A partir dels fitxers de nòmina facilitats per la URV s'ha realitzat una anàlisi d'expedients i de conceptes salarials. S'ha analitzat també la càrrega docent del professorat de la URV.

En l'apartat 6 d'aquest informe es fa el seguiment de les recomanacions en matèria de personal incloses en l'informe 14/2006, relatiu a la fiscalització efectuada per la Sindicatura dels comptes anuals de la URV corresponents a l'exercici 2003.

2. ASPECTES GENERALS

2.1. NATURALESA I OBJECTIUS

La URV va ser creada per la Llei 36/1991, del 30 de desembre. Segons l'article 1 dels seus Estatuts, la URV és una institució de dret públic amb personalitat jurídica i patrimoni propis, que actua en règim d'autonomia, d'acord amb els seus Estatuts i en el marc de la legislació vigent.

La URV "és una institució dedicada a la prestació del servei públic de l'educació superior i de la investigació, mitjançant la docència, la recerca i l'estudi. Per tant, ha de facilitar als estudiants, a les organitzacions i al conjunt de la societat les habilitats, les idees i els coneixements científics necessaris per viure i treballar de forma satisfactòria i solidària en un món que canvia socialment i tècnicament de manera continuada."

La URV, segons els seus Estatuts, es regeix pels principis d'autonomia, llibertat, democràcia, justícia, igualtat i no discriminació, independència i pluralitat.

2.2. ASPECTES ACADÈMICS

La URV està distribuïda físicament en cinc campus, situats a Tarragona, Reus, Vila-seca, Tortosa i el Vendrell, que agrupen dotze centres propis i dos d'adscriu.

A continuació es presenta un conjunt de dades representatives de la URV en l'àmbit acadèmic sobre alumnes, crèdits i titulats i sobre l'evolució en els darrers cursos, obtingudes l'octubre del 2011 del portal Uneix del Departament d'Economia i Coneixement que abasta fins al curs 2009-2010.

Estudiants matriculats

En el quadre 1 es presenta l'evolució dels estudiants matriculats en cicles, graus i màsters oficials en centres integrats i títols homologats en els cursos 2007-2008 a 2009-2010.

Quadre 1. Estudiants matriculats

Àmbit	2007-2008	2008-2009	2009-2010
Ciències	635	617	726
Ciències de la salut	1.795	1.838	2.062
Ciències socials	5.798	5.983	6.141
Arts i humanitats	885	882	962
Tècnica	2.668	2.681	2.613
Total	11.781	12.001	12.504

Font: Uneix.

En aquest període el nombre total d'estudiants matriculats ha augmentat un 6,14%. En el curs 2009-2010 la URV aplegava el 7,72% dels estudiants de les universitats públiques de Catalunya matriculats en centres integrats i en titulacions homologades.

Crèdits matriculats

En el quadre 2 es mostra l'evolució dels crèdits ordinaris matriculats en cicles, graus i màsters en centres integrats i títols homologats en els cursos 2007-2008 a 2009-2010.

Quadre 2. Crèdits matriculats

Concepte	2007-2008	2008-2009	2009-2010
Ciències	34.193	35.177	36.805
Ciències de la salut	123.107	124.965	131.244
Ciències socials	308.802	317.567	314.751
Arts i humanitats	37.311	37.991	42.221
Tècnica	127.186	127.608	129.109
Màsters	33.814	37.755	56.312
Total	664.413	681.063	710.442

Font: Uneix.

Nota: No es disposa dels crèdits matriculats en màsters per àmbits.

En aquest període el nombre de crèdits ordinaris matriculats ha augmentat un 6,93%. La mitjana de crèdits per alumne ha passat de 56,40 el curs 2007-2008 a 56,82 el curs 2009-2010.

El percentatge de crèdits matriculats per primera vegada ha passat d'un 77,74% el curs 2007-2008 a un 76,44% el curs 2009-2010; els crèdits matriculats per segona vegada han passat d'un 11,85% el curs 2007-2008 a un 12,52% el curs 2009-2010; els crèdits matriculats per tercera vegada han passat de representar un 5,15% del total de crèdits el curs 2007-2008 a un 4,66% el curs 2009-2010, i el percentatge de crèdits matriculats per quarta vegada o més ha passat d'un 5,26% el curs 2007-2008 a un 6,38% el curs 2009-2010.

Estudiants equivalents a temps complet

En el quadre 3 es presenta l'evolució dels estudiants equivalents a temps complet en cicles i graus en centres integrats i títols homologats en el període de tres cursos considerat.

Quadre 3. Estudiants equivalents a temps complet

Concepte	2007-2008	2008-2009	2009-2010
Ciències	437	451	346
Ciències de la salut	1.580	1.602	1.356
Ciències socials	4.893	5.033	3.524
Arts i humanitats	611	553	458
Tècnica	1.722	1.725	1.738
Graus	-	67	2.364
Total	9.243	9.431	9.786

Font: Uneix.

Notes:

Estudiants equivalents a temps complet es calcula a partir del nombre total de crèdits matriculats dividit per la mitjana de crèdits que un estudiant ha de cursar cada any per finalitzar els seus estudis en el temps mínim previst, d'acord amb el criteri establert per l'Agència per a la Qualitat del Sistema Universitari de Catalunya.

No es disposa de les dades referides als màsters oficials ni de les d'estudis de grau per àmbits.

En el conjunt del període considerat el nombre d'estudiants equivalents a temps complet en estudis de cicle i de grau ha augmentat un 5,87%. La ràtio entre estudiants equivalents a temps complet i estudiants matriculats (sense incloure els màsters oficials) ha passat de 0,842 en el curs 2007-2008 a 0,858 en el curs 2009-2010. La ràtio entre estudiants equivalents a temps complet i professors equivalents a temps complet ha estat de 8,74 en el curs 2009-2010.

Matrícula de nou ingrés

En el quadre 4 es presenta l'evolució de la matrícula de nou ingrés en cicles, graus i màsters (estudiants que han formalitzat la matrícula en la titulació per primera vegada) en centres integrats i títols homologats en el període de tres cursos considerat.

Quadre 4. Estudiants de nou ingrés

Concepte	2007-2008	2008-2009	2009-2010
Ciències	140	106	179
Ciències de la salut	445	458	602
Ciències socials	1.542	1.619	1.442
Arts i humanitats	176	176	223
Tècnica	515	597	544
Màsters	517	463	773
Total	3.335	3.419	3.763

Font: Uneix.

Nota: No es disposa de la matrícula de nou ingrés en màsters per àmbits.

El nombre d'alumnes de nou ingrés ha augmentat un 12,83% en el període analitzat. Els alumnes de nou ingrés de la URV en el curs 2009-2010 representen un 7,17% del total d'alumnes de nou ingrés en el sistema universitari públic de Catalunya en títols homologats i centres integrats.

Titulats i rendiment

En el quadre 5 es mostra l'evolució del nombre de titulats en cicles i màsters en centres integrats i títols homologats en el període de tres cursos considerat.

Quadre 5. Titulats

Àmbit	2007-2008	2008-2009	2009-2010
Ciències	102	126	173
Ciències de la salut	412	446	426
Ciències socials	994	1.119	1.427
Arts i humanitats	175	194	161
Tècnica	433	514	396
Total	2.116	2.399	2.583

Font: Uneix.

Nota: En els cursos analitzats no hi ha titulats en graus.

La taxa de rendiment (crèdits superats/crèdits matriculats) per al curs 2009-2010 ha estat de 0,74 per als estudis de cicles, de 0,78 per als estudis de grau i de 0,86 per als màsters. La taxa d'èxit (crèdits superats/crèdits presentats) per al curs 2009-2010 ha estat de 0,89

per als estudis de cicles i de 0,86 per als estudis de grau. Aquestes taxes són semblants a les del conjunt del sistema universitari públic de Catalunya.

La taxa d'abandonament (es considera abandonament quan un estudiant no s'ha matriculat durant dos cursos en un estudi, ni s'ha titulat) per a una cohort (grup d'alumnes que s'incorporen a la universitat en un mateix curs) se situa, al cap de cinc anys d'haver començat els estudis, al voltant d'un 39%. Així, al final del curs 2007-2008 (últim curs disponible en l'Uneix pel que fa a dades sobre abandonament) l'abandonament acumulat de les cohorts dels cursos 2000-2001, 2001-2002 i 2002-2003, sense tenir en compte els alumnes que reingressen en altres estudis, era d'un 39,36%, d'un 38,47% i d'un 38,15%, respectivament.

2.3. ÒRGANS DE GOVERN I ADMINISTRACIÓ

L'article 13 de la Llei orgànica 6/2001, del 21 de desembre, d'universitats (LOU), modificada per la Llei 4/2007, del 12 d'abril, assenyala que els Estatuts de les universitats públiques han d'establir, com a mínim, els següents òrgans:

- a) Òrgans col·legiats: Consell Social, Consell de Govern, Claustre Universitari, juntes d'escola i facultat, i consells de departament.
- b) Òrgans unipersonals: rector, vicerectors, secretari general, gerent, degans de facultats, directors d'escoles tècniques o politècniques superiors, d'escoles universitàries o escoles universitàries politècniques, de departaments i d'instituts universitaris d'investigació.

El títol III dels Estatuts de la URV regula els seus òrgans de govern, que són el Consell Social, el Claustre, els òrgans col·legiats d'àmbit general (Consell de Govern i Consell de Direcció), els òrgans col·legiats d'àmbit particular (juntes de centre, consells de departament i consells d'institut), els òrgans unipersonals d'àmbit general (rector, vicerectors, secretari general i gerent) i els òrgans unipersonals d'àmbit particular (degans i directors de centre, directors de departament, directors d'instituts universitaris de recerca, vicedegans, subdirectors de centre, responsables d'ensenyament i secretaris de centre, departament i institut).

El Consell Social

El Consell Social és l'òrgan de participació de la societat en la Universitat i l'òrgan de relació de la Universitat amb la societat. Li correspon, entre altres funcions, supervisar les activitats de caràcter econòmic i l'eficàcia dels serveis de la Universitat, així com promoure la col·laboració de la societat en el seu finançament.

En l'exercici 2010 el Consell Social de la URV estava integrat pels membres següents:

Membres nomenats pel Govern de la Generalitat:

Àngel Cunillera i Zárata (president)
Jordi Bergadà i Masquef
Anton Valero i Solanellas

Membres nomenats pel Parlament de Catalunya:

Roser Recasens i Vives
Jordi Tiñena i Amorós (fins a l'11 de març del 2010)
Albert Pallarès i Roig (a partir de l'11 de març del 2010)

En representació de les organitzacions empresarials:

Ignasi Puig i Donet

En representació de les organitzacions sindicals dels treballadors:

Jordi Salvador i Duch

En representació dels ens locals:

Josep Poblet i Tous

En representació dels antics alumnes:

Joan Enric Carreres i Blanch

Membres nats:

Francesc Xavier Grau i Vidal, rector
Antoni González i Senmartí, secretari general
Manuel Molina i Clavero, gerent

En representació del personal docent i investigador (PDI):

Josep Manel Ricart i Pla

En representació del personal d'administració i serveis (PAS):

Margarita Rebenaque i Esteve

En representació dels estudiants:

Karen Cuevas i Rodríguez

Secretari executiu:

Jordi Gavaldà i Casado

El Claustre Universitari

El Claustre Universitari és l'òrgan màxim de representació de la comunitat universitària. Li correspon, entre d'altres, l'elaboració i modificació dels Estatuts, l'elaboració del Reglament per a l'elecció del rector i la convocatòria de manera extraordinària d'eleccions a rector, l'elecció del síndic de greuges, la fiscalització de la gestió dels càrrecs i dels òrgans de govern de la Universitat, i l'aprovació de les línies generals d'actuació de la Universitat. Es reuneix, com a mínim, dues vegades l'any i es renova cada quatre anys. La seva composició i funcions es regulen en els articles 47 a 52 dels Estatuts de la URV.

En el quadre 6 es presenta la composició del Claustre Universitari a 31 de desembre del 2010.

Quadre 6. Composició del Claustre Universitari (31 de desembre del 2010)

Membres	Nombre
Rector	1
Consell de Direcció	11
Secretari general	1
Gerent	1
Degans i directors de centre	12
Directors de departament	23
Professors funcionaris doctors	51
Resta personal docent i investigador	17
Estudiants	19
PAS	24
Vacants	44
Total	204

Font: URV.

El Consell de Govern

El Consell de Govern és l'òrgan col·legiat de govern de la Universitat. Estableix les línies estratègiques i programàtiques de la Universitat, així com les directrius i els procediments per aplicar-les en els àmbits d'organització dels ensenyaments i la docència, de la recerca, dels recursos humans i econòmics, i d'elaboració dels pressupostos. La seva composició i funcions es regulen en els articles 53-55 dels Estatuts de la URV.

El rector

El rector és el representant legal de la Universitat i la màxima autoritat acadèmica, presideix el Claustre Universitari i el Consell de Govern, forma part del Consell Social i n'executa els acords. És elegit per la comunitat universitària, mitjançant elecció directa i sufragi universal lliure i secret, entre el personal funcionari del cos de catedràtics d'uni-

versitat en actiu que presti serveis a la URV. El mandat té una durada de quatre anys i és renovable per un únic mandat. El 18 de maig del 2010 va ser nomenat rector de la URV Francesc Xavier Grau i Vidal per a un segon mandat.

El Consell de Direcció

El rector, en l'exercici de les seves competències, és assistit pel Consell de Direcció, que presideix. El Consell de Direcció està format pels vicerectors, el secretari general i el gerent.

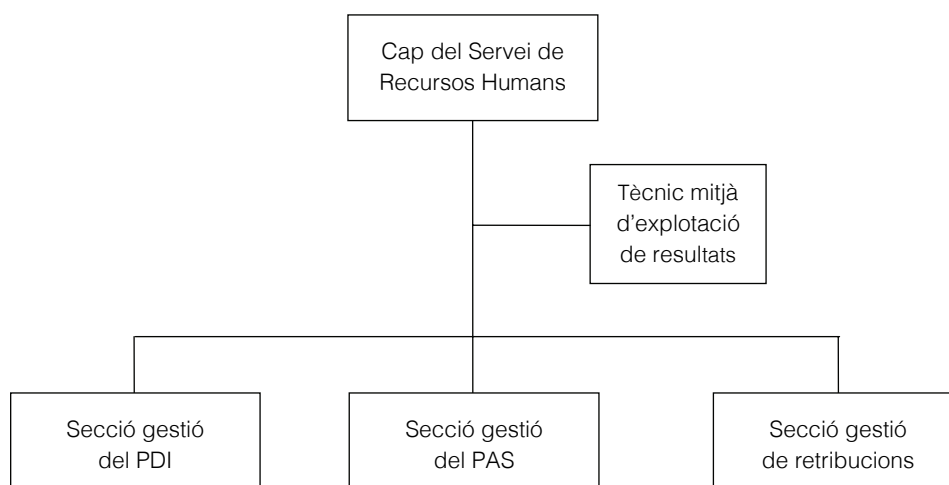
El gerent

L'article 69 dels Estatuts estableix que el gerent gestiona els serveis administratius i els recursos materials i econòmics de la Universitat, d'acord amb les normes que estableixen el Consell Social i el Consell de Govern. Així mateix, dirigeix el PAS per delegació del rector. És proposat i nomenat pel rector, d'acord amb el Consell Social.

En l'exercici 2010 va ser gerent de la URV Manuel Molina i Clavero.

2.4. ORGANITZACIÓ ADMINISTRATIVA

A continuació es presenta l'organigrama administratiu del Servei de Recursos Humans vigent a 31 de desembre del 2010:



3. RETIMENT DE COMPTES

L'article 71 del Decret legislatiu 3/2002, del 24 de desembre, pel qual s'aprova el text refós de la Llei de finances públiques de Catalunya, estableix que les universitats públiques finançades per la Generalitat han de trametre a la Sindicatura de Comptes abans del 30 d'abril la Liquidació del pressupost, els comptes anuals i la Memòria de gestió de l'exercici anterior i també han de trametre la mateixa documentació referida a les empreses en què participen.

Segons l'article 89 de la LUC són funcions del Consell Social aprovar el Balanç i la Memòria econòmica, el Compte de resultats i la Liquidació del pressupost de l'exercici precedent. El Ple del Consell Social de la URV en sessió del 29 d'abril del 2011 va aprovar la Memòria econòmica auditada de l'exercici 2010, que inclou la Liquidació definitiva del pressupost, l'Informe de gestió del pressupost, l'Informe de la situació patrimonial i el Balanç patrimonial anual. Els comptes van ser tramesos a la Sindicatura de Comptes el 2 de maig del 2011.

Informe d'auditoria externa de la URV

Els comptes anuals de la URV de l'exercici 2010 van ser auditats per Pricewaterhouse-Coopers Auditores, SL, que va emetre el seu informe amb data 14 d'abril del 2011. L'informe d'auditoria expressa una opinió favorable.

4. LIQUIDACIÓ DEL PRESSUPOST

El Ple del Consell Social va aprovar el pressupost de l'exercici 2010 el 22 de desembre del 2009. El pressupost no es va publicar en el *Diari Oficial de la Generalitat de Catalunya* (DOGC), que és el mitjà oficial per donar publicitat als actes administratius.

El pressupost inicial de l'exercici 2010 va ser de 116,54 M€. El pressupost inicial del capítol 1 de despeses (Despeses de personal) va ser de 76,27 M€. Les modificacions de crèdit totals han estat de 95,83 M€ i les del capítol 1 del pressupost de despeses de 0,36 M€, que representen un 82,23% i un 0,47%, respectivament, del pressupost inicial. Del total de modificacions del capítol 1 del pressupost de despeses, 6,28 M€ corresponen a la incorporació de romanents de l'exercici 2009, 1,93 M€ a increments per majors ingressos, 4,06 M€ negatius a transferències de crèdit i 3,79 M€ negatius a altres modificacions.

En els quadres 7 i 8 es presenta la liquidació del pressupost d'ingressos i de despeses corresponent a l'exercici 2010 des del pressupost inicial fins a les obligacions reconegudes i als drets liquidats, així com el nivell d'execució i el grau de pagament i de cobrament per capítols.

Quadre 7. Liquidació del pressupost de l'exercici 2010. Ingressos

Capítols d'ingressos	Pressupost inicial (A)	Modificacions (B)	Pressupost definitiu (C=A+B)	Drets liquidats (D)	Estructura real % (E)	Nivell execució % (F=D/C)	Recaptació líquida (G)	Nivell cobrament % (H=G/D)	Pendent cobrament (I=D-G)
Taxes i altres ingressos	14.345.766	4.731.920	19.077.686	19.156.700	13,84	100,41	15.304.666	79,89	3.852.034
Transferències corrents	88.376.977	2.021.058	90.398.035	90.133.878	65,12	99,71	79.625.507	88,34	10.508.371
Ingressos patrimonials	519.258	1.060.720	1.579.978	1.586.019	1,15	100,38	1.511.807	95,32	74.212
Transferències de capital	12.299.352	11.182.316	23.481.668	22.873.543	16,53	97,41	12.834.294	56,11	10.039.249
Actius financers	998.740	72.593.191	73.591.931	409.322	0,30	0,56	351.464	85,86	57.858
Passius financers	0	4.237.921	4.237.921	4.237.921	3,06	100,00	85.708	2,02	4.152.213
Total ingressos	116.540.093	95.827.126	212.367.219	138.397.383	100,00	65,17	109.713.446	79,27	28.683.937

Imports en euros.

Font: Estat de liquidació del pressupost presentat per la URV.

Les columnes E, F, H i I han estat elaborades per la Sindicatura.

Quadre 8. Liquidació del pressupost de l'exercici 2010. Despeses

Capítols de despeses	Pressupost inicial (A)	Modificacions (B)	Pressupost definitiu (C=A+B)	Obligacions reconegudes (D)	Estructura real % (E)	Nivell execució % (F=D/C)	Pagaments realitzats (G)	Nivell pagament % (H=G/D)	Pendent pagament (I=D-G)
Despeses de personal	76.265.091	361.471	76.626.562	69.762.162	56,61	91,04	68.896.630	98,76	865.532
Despeses béns corrents i serveis	20.873.579	32.478.821	53.352.400	25.616.522	20,79	48,01	19.934.372	77,82	5.682.150
Despeses financeres	22.001	76.482	98.483	94.265	0,08	95,72	94.057	99,78	208
Transferències corrents	3.824.800	6.935.091	10.759.891	6.273.696	5,09	58,31	6.052.516	96,47	221.180
Inversions reals	14.982.566	55.202.031	70.184.597	20.501.599	16,64	29,21	15.336.594	74,81	5.165.005
Transferències de capital	11.000	11.138	22.138	11.519	0,01	52,03	10.899	94,62	620
Actius financers	200.001	12.310	212.311	174.124	0,14	82,01	174.124	100,00	0
Passius financers	361.055	749.782	1.110.837	794.546	0,64	71,53	794.546	100,00	0
Total despeses	116.540.093	95.827.126	212.367.219	123.228.433	100,00	58,03	111.293.738	90,31	11.934.695

Imports en euros.

Font: Estat de liquidació del pressupost presentat per la URV.

Les columnes E, F, H i I han estat elaborades per la Sindicatura.

5. FISCALITZACIÓ DE LES DESPESES DE PERSONAL

5.1. OBLIGACIONS RECONEGUDES

El total d'obligacions reconegudes en el capítol 1, Despeses de personal, en l'exercici 2010 ha estat de 69,76 M€, que suposa un 91,04% del pressupost definitiu. Aquest capítol representa un 56,61% de les obligacions reconegudes en l'exercici i el nivell de pagament ha estat d'un 98,76%. A més d'haver-se reconegut obligacions per despeses de personal en el capítol 1, també se n'han reconegut en els capítols 2, Despeses de béns corrents i serveis; 4, Transferències corrents, i 6, Despeses d'inversions reals. En el quadre 9 es presenta el detall per conceptes de les obligacions reconegudes en el capítol 1 i la seva comparació amb l'exercici 2009.

Quadre 9. Capítol 1 de despeses. Obligacions reconegudes

Descripció	2009	2010	Variació %
Retribucions alts càrrecs	925.304	970.345	4,87
Retribucions personal eventual	681.411	795.715	16,77
Retribucions personal funcionari	30.967.757	30.709.688	(0,83)
PDI	22.109.707	21.542.194	(2,57)
PAS	8.858.050	9.167.494	3,49
Retribucions personal laboral	23.917.278	23.178.604	(3,09)
PDI	14.973.783	13.808.306	(7,78)
PAS	8.943.495	9.370.298	4,77
Incentius, rendiment i activitats extraordinàries	2.655.626	3.738.452	40,77
Seguretat Social	9.175.111	10.025.845	9,27
Prestacions socials	374.764	343.513	(8,34)
Total	68.697.251	69.762.162	1,55

Imports en euros.

Font: Liquidacions dels pressupostos 2009 i 2010 de la URV.

La despesa de PDI funcionari ha disminuït un 2,57%, la de PDI laboral i contractat un 7,78%, la de PAS funcionari ha augmentat un 3,49% i la de PAS laboral un 4,77%. L'evolució de les despeses de personal és el resultat, entre d'altres, de l'impacte de la consolidació dels increments derivats dels acords de les meses de negociació del 15 i del 22 de desembre del 2005, de l'aplicació dels convenis del PAS laboral i del PDI laboral, dels nous triennis del PAS i del PDI, dels nous trams de docència i recerca del PDI, de la creació de noves places de PAS, de les modificacions de plantilla del PDI laboral aprovades el 2009 i 2010, de l'aplicació de l'increment salarial del 0,3%, de la inclusió de la totalitat del complement específic en la paga extra de juny del personal funcionari, i de la reducció en

les retribucions per aplicació del Decret llei 3/2010, del 29 de maig, i del Reial decret llei 8/2010, del 20 de maig (vegeu l'apartat 5.8).

Les despeses de personal registrades en el Compte del resultat economicopatrimonial de l'exercici 2010 han estat de 71.582.599 €. S'ha efectuat la conciliació d'aquest import amb la liquidació del pressupost de despeses (capítols 1, 2, 4 i 6) amb resultat satisfactori.

A 31 de desembre del 2010 la URV ha registrat un passiu en el Balanç de 816.526 € per la despesa en concepte de pagues extres i vacances meritades i no vençudes. D'acord amb els períodes de meritació i amb els conceptes retributius inclosos en cada paga extra i en la retribució per vacances s'hauria d'haver registrat un passiu d'1.444.833 €.

Per a la fiscalització de les despeses de personal s'ha demanat a la URV un detall de la nòmina de l'any 2010 per persones i conceptes, que ha estat conciliat amb les despeses de personal amb resultat satisfactori.

5.2. RELACIÓ DE LLOCS DE TREBALL I PLANTILLA

Relació de llocs de treball (RLT)

L'article 29 del Decret legislatiu 1/1997, regulador de la funció pública a Catalunya i aplicable a les universitats públiques, estableix el contingut de les relacions de llocs de treball, que han de contenir almenys la denominació i les característiques essencials dels llocs, els requisits essencials per ocupar-los, el complement de destinació i, si escau, l'específic, si són llocs de personal funcionari; el grup, la categoria professional i el règim jurídic aplicable per als llocs de caràcter laboral; la forma de provisió dels llocs, i els requisits que han de complir els funcionaris d'altres administracions per poder accedir-hi. El Consell Social de la URV va aprovar l'RLT del PAS en sessions del 22 de desembre del 2009 i del 23 de desembre del 2010. Per tant, durant pràcticament la totalitat de l'exercici 2010 l'RLT vigent va ser l'aprovada el 22 de desembre del 2009. L'RLT del PAS no ha estat publicada en el DOGC, que és el mitjà oficial per donar publicitat als actes administratius.

L'article 70 de la LOU estableix que cada universitat pública establirà anualment en l'estat de despeses del seu pressupost l'RLT del seu professorat, on es relacionaran degudament classificades totes les places de professorat incloent-hi el PDI contractat. El pressupost de despeses de la URV de l'exercici 2010 inclou un detall de les places per categoria i departament i el seu cost.

De la revisió de l'RLT del PAS es fan les observacions següents:

- No s'indiquen les característiques essencials dels llocs ni per al PAS funcionari ni per al PAS laboral.
- El complement de lloc de treball del PAS laboral s'expressa mitjançant lletres, però no s'hi especifica l'import que correspon a cada lletra.
- No es detalla la retribució corresponent als llocs de treball de personal eventual. Així mateix, en la major part de les resolucions de nomenament tampoc no s'especifica la retribució.

L'article 30 del Decret legislatiu 1/1997 estableix que els llocs de treball han de ser ocupats, amb caràcter general, per funcionaris públics. Com a excepció, poden ser ocupats per personal en règim laboral si es tracta de llocs de naturalesa no permanent o de caràcter periòdic i discontinu; si es tracta de desenvolupar activitats pròpies d'oficis; si es tracta de llocs de caràcter instrumental corresponents a les àrees de conservació i manteniment d'edificis, equips i instal·lacions, arts gràfiques, enquestes, protecció civil, comunicació social, expressió artística, serveis socials o protecció de menors i no hi ha cap cos o escala amb les funcions adequades; si es tracta de desenvolupar activitats que requereixin uns coneixements específics o tècnics especialitzats i no hi ha cap cos o escala amb la preparació pertinent per al desenvolupament adequat de les funcions pròpies del lloc, o si es tracta de llocs d'investigació.

L'article 75 de l'Estatut bàsic de l'empleat públic (EBEP) estableix que els funcionaris s'agrupen en cossos, escales, especialitats o altres sistemes que incorporin competències, capacitats i coneixements comuns acreditats a través d'un procés selectiu.

L'RLT aprovada per la URV el desembre del 2009 inclou 590 llocs de treball de PAS, dels quals 314 són places de funcionaris i 276 de laborals. L'RLT aprovada el 23 de desembre del 2010 inclou 640 places, de les quals 331 són de PAS funcionari i 309 de PAS laboral. De l'anàlisi de les descripcions dels llocs de treball previstos per a PAS laboral es desprèn que s'inclouen alguns llocs com per exemple tècnic especialista de biblioteca, agent d'atenció multimèdia, programador, tècnic jurídic, tècnic responsable de gestió, tècnic responsable de l'Oficina pressupostària, tècnic responsable de projectes o coordinadors d'àmbit que, en opinió de la Sindicatura, podrien ser ocupats per funcionaris mitjançant cossos o escales ja que no reuneixen les característiques d'excepcionalitat previstes en la normativa.

Plantilla

En el quadre 10 es presenta la composició de la plantilla de la URV i la seva evolució en els cursos de 2007-2008 a 2009-2010.

Quadre 10. Composició de la plantilla

Categoria	2007-2008	2008-2009	2009-2010
Catedràtic d'universitat	70	69	78
Titular d'universitat	232	266	258
Catedràtic d'escola universitària	9	6	6
Titular d'escola universitària	165	128	110
Catedràtic contractat	1	1	1
Agregat	26	37	47
Col·laborador permanent	30	30	30
Lector	50	51	59
Col·laborador temporal	7	5	3
Associat	674	706	768
Associat mèdic	149	145	133
Altres	34	38	97
Total PDI	1.447	1.482	1.590
PAS	637	686	702
Plantilla total	2.084	2.168	2.292

Font: Uneix.

Nota: En aquest quadre no s'inclou el personal contractat amb càrrec a projectes de recerca i transferència de tecnologia.

L'article 48 de la LOU estableix que el PDI contractat, computat en equivalència a temps complet, no pot superar el 49% del total del PDI de la universitat i que el PDI contractat laboral temporal no pot superar el 40% de la plantilla docent. Del treball realitzat es desprèn que la URV en l'exercici 2010 superava els límits esmentats.

5.3. CONVENIS COL·LECTIUS

PAS laboral

El 18 de desembre del 2007 les universitats i els sindicats van signar el V Conveni col·lectiu del PAS laboral de les universitats públiques catalanes amb vigència des de l'1 de gener del 2004 fins al 31 de desembre del 2009. Durant l'exercici 2010 es va continuar aplicant aquest conveni en no haver-ne signat un de nou.

L'article 4 del Conveni estableix una paga única per a tot el personal de 325€ el 2010. El laude del Tribunal Laboral de Catalunya de 29 de juliol del 2010 estableix que, atès que la seva meritació correspon a l'any 2009, aquest pagament ha d'interpretar-se de forma que les universitats, d'acord amb el marc legal vigent, poden efectuar el seu pagament.

L'article 54 del Conveni col·lectiu del PAS laboral estableix determinades indemnitzacions per invalidesa i defunció i determina que per cobrir aquestes prestacions les universitats han de concertar una pòlissa de vida, accidents i invalidesa de tipus col·lectiu. La URV té subscripta una pòlissa per cobrir els riscos esmentats.

PDI laboral

Els dies 9 d'octubre i 27 de novembre del 2006 les universitats i els sindicats van signar el l'Conveni col·lectiu per al PDI laboral de les universitats públiques catalanes per al període comprès entre el 10 d'octubre del 2006 i el 31 de desembre del 2009. Durant l'exercici 2010 es va continuar aplicant aquest conveni en no haver-ne signat un de nou.

5.4. AUTORITZACIÓ DE LES DESPESES DE PERSONAL

En compliment de l'article 163 de la LUC, les despeses de personal finançades amb càrrec al pressupost de la Generalitat han de ser autoritzades pel Govern de la Generalitat. D'acord amb l'article 35 de la Llei 25/2009, del 23 de desembre, de pressupostos de la Generalitat per a l'exercici 2010, el departament competent en matèria d'universitats ha d'elaborar amb caràcter previ a l'aprovació dels pressupostos de les universitats, la proposta de la despesa del PDI, de la del PAS i de la previsió agregada de places i contractes de les universitats, i l'ha d'elevat al Govern, amb l'informe previ del Departament d'Economia i Finances, perquè l'autoritzi.

El 19 de novembre del 2009, amb anterioritat a l'aprovació del seu pressupost per al 2010, la URV va trametre al departament competent en matèria d'universitats la documentació referent a les despeses de personal del pressupost de l'exercici 2010 per tal que fos sotmesa a l'aprovació del Govern. La URV va aprovar el seu pressupost per a l'exercici 2010 el 22 de desembre del 2009, mentre que el Govern de la Generalitat va aprovar el 22 de desembre del 2010 l'Acord pel qual s'autoritzen les despeses de personal funcionari i contractat docent i no docent de la URV. Aquesta autorització té caràcter extemporani i convalida l'aprovació del pressupost de la URV del 22 de desembre del 2009.¹

5.5. PLA DE PENSIONS

El 15 de març del 2007 la Mesa General d'Universitats va signar l'acord d'adhesió al Pla de pensions d'ocupació de promoció conjunta dels treballadors de l'Administració de la Generalitat. Aquest Acord va ser ratificat pels òrgans de representació dels treballadors de la URV i aprovat pel Consell Social el 9 de maig del 2007.

La Comissió de Control del Pla de Pensions va aprovar l'acord d'adhesió en data 11 d'octubre del 2007. L'aportació al Pla de pensions en l'exercici 2010 ha estat de 163.236 €.

1. Vegeu l'informe 17/2011 de la Sindicatura de Comptes, *Compliment de l'article 35 de la Llei de pressupostos de la Generalitat per al 2010*.

5.6. PLANS DE JUBILACIÓ VOLUNTÀRIA

PDI funcionari

La normativa que regula el Pla de renovació del professorat dels cossos docents universitaris de la URV va ser aprovada pel Consell de Govern el 21 de desembre del 2006 i modificada el 10 de juliol del 2008 i el 5 de novembre del 2009. Aquesta normativa estableix que la URV pot contractar professorat emèrit, d'acord amb les disposicions vigents en cada moment, a través de dues figures: professorat emèrit acollit al Pla de renovació i professorat emèrit. Es poden acollir al Pla de renovació els professors funcionaris que hagin complert els 60 anys i no hagin arribat als 70 que acreditin, com a mínim, els anys de servei necessaris per poder assolir la pensió de jubilació màxima i s'hagin acollit a la jubilació voluntària. Els professors que s'hi acullin seran nomenats professors jubilats acollits al Pla de renovació de la URV. La sol·licitud l'ha de fer la persona interessada a través del departament al qual estigui adscrita. La retribució durant els quatre primers anys d'acolliment al Pla serà igual al 100% de la diferència entre les retribucions que el professor percebia abans de la jubilació i la pensió de jubilació; durant els tres anys següents el 90% d'aquesta diferència i en els tres següents el 80%. Aquesta retribució s'ha d'actualitzar anualment segons l'increment que fixi la Llei de pressupostos per al personal del sector públic. La dedicació és a temps parcial.

Els professors emèrits són contractats amb caràcter temporal i règim laboral entre professors jubilats dels cossos docents universitaris que hagin complert els 70 anys.

L'article 48.1 de la LOU estableix que les universitats poden nomenar professors emèrits en les condicions previstes en aquesta Llei. L'article 54 bis de la LOU estableix que les universitats, d'acord amb els seus Estatuts, poden nomenar professors emèrits entre professors jubilats que hagin prestat serveis destacats a la Universitat. L'article 22 del Reial decret 898/1985, sobre règim del professorat universitari, estableix el procediment que s'ha de seguir perquè un professor pugui ser nomenat emèrit: les universitats, amb informe previ de la Comissió Acadèmica del Consell d'Universitats, poden declarar professors emèrits aquells professors numeraris jubilats que hagin prestat serveis destacats a la Universitat espanyola durant almenys deu anys; la declaració de professor emèrit implicarà la constitució d'una relació de treball contractual, de caràcter temporal, d'acord amb el que estableixin els Estatuts de la Universitat; la retribució com a emèrit serà sempre compatible amb la percepció de la pensió de jubilació. El nombre de professors emèrits no pot superar el 3% de la plantilla docent de la Universitat.

La disposició addicional vint-i-tresena de la LOU estableix que el Govern de l'Estat, les comunitats autònomes i les universitats promouran, en el marc de l'estudi que el Govern realitzi i envii a les Corts Generals sobre l'accés a la jubilació anticipada de determinats col·lectius, l'establiment d'acords que facilitin la reducció gradual d'activitat, a partir dels 60 anys, i la jubilació voluntària anticipada de les universitats. També estableix que l'Estatut

del PDI previst en la disposició addicional sisena de la LOU desenvoluparà la jubilació voluntària. El maig del 2012 l'Estatut del PDI encara no ha estat aprovat.

La normativa sobre professorat jubilat de la URV esmentada preveu, en realitat, dos tipus d'emèrits: els que ho són un cop arribada la seva jubilació obligatòria i els que s'han acollit al Pla de renovació.

Tenint en compte les diferències entre els dos tipus de professorat emèrit, en opinió de la Sindicatura, el Pla aprovat per la URV suposa la creació d'una nova categoria de professor que no s'ajusta a la normativa esmentada i que, de fet, converteix en emèrit de forma quasi automàtica els professors entre 60 i 69 anys que ho sol·licitin.

Els professors acollits al Pla de renovació resten vinculats a la URV mitjançant un nomenament del rector en què no s'indica ni la retribució, ni el règim de dedicació. Tenint en compte que la categoria Professor acollit al Pla de renovació no està prevista en la normativa reguladora dels cossos docents, aquest nomenament no té empara legal.

D'altra banda, la URV no considera les retribucions del PDI acollit al Pla de renovació rendiments del treball malgrat que els professors continuen adscrits al departament al qual pertanyien en situació d'actius, registra la despesa corresponent al capítol 2 del pressupost de despeses (Despeses en béns corrents i serveis) en lloc de fer-lo en el capítol 1 com correspondria i aplica una retenció per IRPF del 15% en lloc de la que resultaria aplicable als rendiments del treball. Les retribucions abonades en l'exercici 2010 als trenta-set professors acollits al Pla de renovació han estat de 0,83 M€. Durant l'exercici 2010 es van acollir al Pla de renovació sis professors.

PAS laboral

La Comissió Econòmica del Consell Social en la sessió del 17 de novembre del 2009 va aprovar el Pla de jubilació parcial del PAS laboral subscrit entre la Gerència i el Comitè d'Empresa del PAS laboral el 13 d'octubre del 2009. Tot el PAS laboral a temps complet de la URV que tingui almenys 60 anys i reuneixi els requisits establerts en matèria de Seguretat Social per accedir a la pensió contributiva de jubilació és beneficiari d'aquest Pla de jubilació parcial.

Els treballadors que s'hi acullin tindran una reducció de jornada i de retribucions fins al percentatge màxim que determini la reglamentació vigent fins a arribar a l'edat de 65 anys, moment en què s'hauran d'acollir a la jubilació definitiva. La retribució serà compatible amb la percepció de la pensió de jubilació parcial.

En el cas de treballadors que amb 60 anys tinguin entre 30 i 35 anys cotitzats i vulguin jubilar-se parcialment i quan, en còmput anual, la suma de la pensió de jubilació parcial i les retribucions que la persona rep de la Universitat sigui inferior al 100% de la pensió que

li correspondria si tingués cotitzats 35 anys, la Universitat complementarà la seva retribució fins a arribar a aquesta quantitat. A les persones que arribin als 30 anys cotitzats entre els 60 i els 65 anys i, en aquest moment, es vulguin adscriure a aquest acord, la Universitat els retribuirà amb una quantitat que compensi la reducció de la seva pensió, i prendrà com a fita assolir l'import de la pensió que li correspondria si s'hagués jubilat als 65 anys. En ambdós casos, la compensació s'abonarà com a màxim fins a l'edat de 65 anys, llevat dels casos en què el treballador opti per jubilar-se de forma definitiva abans d'arribar a aquesta edat. El fet que la URV complementi les retribucions del PAS laboral acollit a la jubilació anticipada amb contracte de relleu previst en l'article 53 del V Conveni col·lectiu del PAS laboral i en l'article 12 de l'Estatut dels Treballadors no s'ajusta a dret perquè en el conveni esmentat no s'estableix aquest complement. En l'exercici 2010 es van acollir al Pla de jubilació parcial del PAS laboral dos treballadors, que no van percebre aquest complement.

5.7. PROMOCIÓ DE PROFESSORAT

La Normativa de professorat de la URV aprovada pel Consell de Govern el 26 de febrer del 2009 estableix en l'apartat dedicat a promoció del professorat que per promoció de professorat s'entén que és el pas de titular d'universitat o de catedràtic d'escola universitària a catedràtic d'universitat. La promoció no està condicionada a l'estructura de la plantilla de professorat, encara que aquesta es té en compte com a criteri de prioritització. Anualment es convocaran places a concurs per promoció, d'acord amb el que s'estableixi en el conveni específic entre la Universitat i el departament competent en matèria d'universitats. També es poden convocar places addicionals en funció de les disponibilitats pressupostàries.

En l'exercici 2010 disset titulars d'universitat van passar a catedràtics d'universitat d'acord amb el Pla de promoció del professorat de la URV.

5.8. APLICACIÓ DEL DECRET LLEI 3/2010 I DEL REIAL DECRET LLEI 8/2010

El Decret llei 3/2010, del 29 de maig, de mesures urgents de contenció de la despesa i en matèria fiscal per a la reducció del dèficit públic, afegeix diversos articles a la Llei de pressupostos per al 2010 d'acord amb els quals el conjunt de les retribucions del personal funcionari en actiu i de la resta de personal no laboral en servei actiu, exclosos els alts càrrecs, experimenten una reducció del 5% en termes anuals respecte de les vigents a 31 de maig del 2010, llevat de la paga extra del juny, que s'aplicarà sencera; la massa salarial del personal laboral, excloent-ne el personal laboral amb contracte d'alta direcció, experimentarà una reducció d'un 5% en relació amb les quanties de cadascun dels conceptes retributius que l'integren i que li correspongui percebre d'acord amb el conveni col·lectiu que li sigui aplicable, llevat de la paga extra del mes de juny que s'aplicarà sencera; les retribucions del personal d'alta direcció i personal directiu de les universitats es reduiran

en percentatges variables d'entre el 8 i el 15% llevat de la paga extra del mes de juny que s'aplicarà sencera.

El Reial decret llei 8/2010, del 20 de maig, pel qual s'adopten mesures extraordinàries per a la reducció del dèficit públic estableix reduccions semblants a les anteriors que, en el cas de les universitats, són aplicables als professors dels cossos docents universitaris (PDI funcionari).

La URV ha aplicat correctament les reduccions establertes en la normativa anterior excepte pel que fa a les retribucions dels professors acollits al Pla de renovació, als complements per càrrec acadèmic abonats als càrrecs aprovats anualment pel Consell Social i al complement per càrrec acadèmic addicional a l'establert en el Reial decret 1086/1989, regulador de les retribucions del personal docent de les universitats, als quals no s'ha aplicat cap reducció (vegeu l'apartat 5.9).

5.9. EXPEDIENTS I CONCEPTES SALARIALS

S'ha realitzat una fiscalització per conceptes i per perceptors. S'han revisat cinquanta-tres expedients de PAS i cinquanta de PDI escollits aleatòriament i s'han analitzat també diferents conceptes salarials d'un total de cent dos treballadors (quaranta-set PAS i cinquanta-cinc PDI).

PAS

De la fiscalització dels expedients i dels conceptes salarials del PAS es desprenen les observacions següents:

- La URV abona els triennis al PAS laboral d'acord amb l'últim grup de titulació i no d'acord amb el grup de titulació al qual pertanyia el treballador en el moment en què es va meritjar el trienni, segons la interpretació donada per la Universitat a l'Acord de la Comissió Paritària del 18 de febrer de 1992 en el qual s'estableix que, en cas de canvi de grup, l'import del trienni serà el corresponent al nou grup adquirit. No obstant això, aquest Acord no fa referència a la totalitat dels triennis sinó únicament al trienni que es meriti amb posterioritat a un canvi de grup. Atès que d'acord amb el conveni laboral vigent l'import dels triennis és igual per als grups 2, 3, 4 i 5, únicament es genera una diferència de retribució per al personal del grup 1 que hagi perfeccionat algun trienni en els altres grups. La jurisprudència del Tribunal Suprem ha establert que la normativa legal imposa que els triennis han de meritjar-se en la quantia corresponent al grup en el qual s'hagin perfet. Aquest aspecte podria ser indicatiu de la possible existència de responsabilitat comptable. No obstant això, cal assenyalar que l'únic òrgan amb competència per pronunciar-se sobre la possible existència de responsabilitat comptable és el Tribunal de Comptes mitjançant la tramitació dels procediments previstos en la

Llei 2/1982, del Tribunal de Comptes, i en la Llei 7/1988, de funcionament del Tribunal de Comptes.

- La URV abona al PAS funcionari el premi de jubilació establert en el conveni del PAS laboral en aplicació dels acords d'equiparació subscrits entre la Universitat de Barcelona (UB) i la Junta de PAS funcionari amb anterioritat a la creació de la URV. De conformitat amb el que disposa la Llei de creació de la URV, aquests acords són d'aplicació al personal que formava part de la UB i va ser traspasat a la URV però no al personal de nova incorporació a la URV. En l'exercici 2010 el Jutjat contenciós número 1 de Tarragona va dictar sentència favorable al pagament del premi de jubilació a una funcionària que no provenia de la UB en el moment del traspàs. No obstant això, aquesta sentència únicament té efectes respecte de la persona que va interposar el recurs, però no produeix efectes generals.
- El 2 de juliol del 2010 la Gerència i el Comitè d'Empresa van signar un Acord pel qual es modifica de forma excepcional el complement de lloc de treball d'Auxiliar de Suport a Unitat Docent Hospitalària de la lletra S (1.485€ anuals) a la lletra O (3.139€ anuals). Aquest Acord suposa una modificació de l'RLT que no consta que hagi estat aprovada pel Consell Social, que és l'òrgan competent per fer-ho.
- L'article 36 del conveni col·lectiu del PAS laboral estableix que els imports del complement de lloc de treball són els que figuren en annex al conveni i que el complement V és el mínim aplicable excepte que les universitats, per acords interns, n'estableixin un altre. El Tribunal Superior de Justícia de Catalunya en sentència d'1 d'abril del 2009 va declarar que el complement de lloc de treball V és aplicable exclusivament al grup professional IV i que el complement mínim dels grups professionals I, II i III és el complement U. Les universitats demandades (les set universitats públiques de Catalunya) van presentar recurs de cassació davant el Tribunal Suprem, que el va desestimar en data 12 de juliol del 2010. La URV va modificar el complement de lloc de treball dels treballadors fixos afectats però no el del personal laboral temporal afectat. La Normativa per a la regulació de la contractació temporal de PAS laboral de la URV aprovada per la Gerència i el Comitè d'Empresa el 15 de juliol del 2008 estableix que els treballadors temporals contractats per a l'execució de programes de caràcter temporal ho podran ser de qualsevol dels grups de classificació del personal laboral i percebran en cada cas la retribució corresponent al complement de lloc de treball V regulat en el conveni del PAS laboral. No obstant això, ni el conveni del PAS laboral ni la sentència del Tribunal Superior de Justícia de Catalunya no estableixen cap diferenciació entre el personal fix i el temporal, per la qual cosa el complement V només és aplicable al personal temporal del grup professional IV, i el complement mínim aplicable al personal temporal de la resta de grups és el complement U.
- El conveni del PAS laboral estableix que al personal en situació d'incapacitat temporal se li abonarà el 100% de les retribucions durant un termini màxim de divuit mesos. El

PAS funcionari en situació d'incapacitat temporal té dret a percebre la totalitat de les seves retribucions durant els tres primers mesos de baixa. A partir del quart mes se li han d'aplicar els percentatges de reducció establerts en el Reial decret legislatiu 1/1994, del 20 de juny, i en la seva normativa de desenvolupament. La URV abona el 100% de les retribucions durant divuit mesos al PAS funcionari en situació d'incapacitat temporal. D'acord amb la jurisprudència del Tribunal Suprem i del Tribunal Constitucional, l'aplicació d'aquesta millora al PAS funcionari no s'ajusta a dret. No obstant això, existeix una nova doctrina emergent a partir de l'entrada en vigor de l'EBEP, no ratificada per la jurisprudència, segons la qual aquest complement podria ser considerat com un pla de previsió complementari dels previstos en l'EBEP.

- Un PAS funcionari ocupa un lloc de treball eventual a la URV de desenvolupament de tasques de coordinació en l'àmbit de la formació continuada del Centre de Formació Permanent de la Fundació i la URV. Aquest treballador està en situació de serveis especials en la seva administració d'origen. Aquesta plaça es crea arran del conveni de 18 de juny del 2003 entre l'Ajuntament de Reus i la Fundació URV per a la rehabilitació d'un edifici per acollir la seu permanent de la Fundació URV. En opinió de la Sindicatura seria més adequat que aquest lloc de treball fos un lloc de treball integrat en l'RLT de la Fundació URV i no de la Universitat.
- Un treballador ha percebut un complement *ad personam* de 634,33€ que la Universitat ha justificat per aplicació d'un Acord amb les Juntes de PAS del 12 d'abril del 2000 de derogació dels complements de nivell i d'avaluació i assignació de determinats complements *ad personam* a PAS que formava part de la URV a 31 de desembre de 1999. No obstant això, l'esmentat treballador es va incorporar a la URV l'any 2000, per la qual cosa no li era aplicable l'Acord esmentat.
- La URV no disposa de cap normativa interna que reguli la participació del PAS en activitats emmarcades en l'article 83 de la LOU tot i que hi participa (contractes amb persones, universitats o entitats públiques i privades per a la realització de treballs de caràcter científic, tècnic o artístic, així com per al desenvolupament d'ensenyaments d'especialització o activitats específiques de formació). Aquesta normativa hauria d'incloure aspectes com dedicació, retribució, horaris, compatibilitat, selecció i autorització. Aquestes activitats són desenvolupades a través de la Fundació URV.
- Una treballadora va ser nomenada interina el maig del 2010 amb categoria d'auxiliar administrativa del campus Terres de l'Ebre. El lloc ocupat no figura a l'RLT.
- Dos PAS funcionaris han rebut en l'exercici 2010 un complement de destinació i/o específic superiors als establerts en l'RLT per a les places que ocupen. Un PAS laboral percep un complement de lloc de treball superior al que li correspon d'acord amb l'RLT.

- La Comissió Delegada de Recursos Humans de la URV en sessió del 7 d'octubre del 2008 va acordar que els funcionaris interins percebessin les retribucions complementàries corresponents a la categoria d'entrada en el cos o escala de la URV en què fossin nomenats. Per tant, la URV abona als funcionaris interins el complement de destinació del nivell d'entrada, independentment del nivell que correspongui al lloc de treball ocupat. La URV està aplicant directament el que estableixen els articles 24 i 25.1 de l'EBEP. Però, d'acord amb la Disposició final quarta de l'EBEP, mentre no hi hagi una normativa de la Generalitat que modifiqui el règim retributiu dels funcionaris, continua vigent el Decret legislatiu 1/1997. L'article 103 d'aquest Decret legislatiu lliga de forma directa la percepció del complement de destinació al lloc de treball que s'ocupi. En el mateix sentit, l'article 24.3 de la Llei 25/2009, de pressupostos de la Generalitat per a l'exercici 2010, estableix que els funcionaris interins inclosos en l'àmbit d'aplicació del Decret legislatiu 1/1997 percebran el 100% de les retribucions complementàries que corresponen al lloc de treball que ocupen, excloent-ne els complements vinculats a la condició de funcionari de carrera. Per tant, els funcionaris interins han de percebre les retribucions que corresponen al lloc ocupat d'acord amb l'RLT. En la fiscalització s'ha observat que quatre PAS interins han rebut en l'exercici 2010 un complement de destinació i/o específic inferior a l'establert en l'RLT per a les places que ocupen.
- La URV no ha publicat en el DOGC els nomenaments de personal eventual. El Decret 2/2005, de règim jurídic del personal eventual de la Generalitat, aplicable a les universitats públiques, estableix que les resolucions de nomenament de personal eventual s'han de publicar en el DOGC juntament amb les funcions i el nivell retributiu del lloc ocupat.

PDI

De la fiscalització dels expedients i dels conceptes salarials del PDI es desprenen les observacions següents:

- La URV abona a les persones que ocupen els càrrecs de rector, secretari general i vicerectors un complement per càrrec acadèmic addicional a l'establert en el Reial decret 1086/1989, regulador de les retribucions del personal docent de les universitats. Aquest Reial decret estableix que el personal docent de les universitats només pot ser retribuït pels conceptes que s'hi regulen. Les quanties dels complements per càrrec acadèmic s'estableixen anualment per Resolució del Ministeri d'Economia i Hisenda. Per tant, la creació per part de la URV de l'esmentat complement no s'ajusta a dret. L'import abonat l'any 2010 per aquest segon complement a persones que també van rebre el complement establert pel Reial decret 1086/1989 va ser de 84.686 €.
- La Normativa del Pacte de dedicació de la URV aprovada pel Consell de Govern del 24 d'abril del 2008 i modificada pel Consell de Govern el 30 d'abril i el 9 de juliol del 2009,

preveu un reconeixement econòmic al PDI que té una dedicació superior a la mitjana de la URV durant un curs acadèmic. El Consell Social en sessió del 2 de març del 2011 va aprovar l'assignació del complement de valoració del pacte de dedicació corresponent a la valoració del curs 2009-2010 a un total de 311 PDI per un import total de 346.438 €. En el cas del PDI funcionari, els complements retributius són el complement de destinació i el complement específic (component general, càrrec acadèmic, mèrits docents i productivitat). En el cas del personal laboral, l'article 71 de la LUC estableix que el seu règim retributiu el determina el Govern de la Generalitat i especifica els conceptes retributius que li són aplicables. D'altra banda, l'article 72 de la LUC estableix que el Govern de la Generalitat pot establir retribucions addicionals per al PDI, tant funcionari com laboral, per mèrits docents, investigadors i de gestió i que aquestes retribucions addicionals s'assignen pel Consell Social a proposta del Consell de Govern amb la valoració prèvia de l'Agència per a la Qualitat del Sistema Universitari de Catalunya. Per tant, la Universitat no pot crear cap complement retributiu addicional per al PDI.

Els dos aspectes assenyalats en els paràgrafs anteriors podrien ser indicatiu de la possible existència de responsabilitat comptable. No obstant això, cal assenyalar que l'únic òrgan amb competència per pronunciar-se sobre la possible existència de responsabilitat comptable és el Tribunal de Comptes mitjançant la tramitació dels procediments previstos en la Llei 2/1982, del Tribunal de Comptes, i en la Llei 7/1988, de funcionament del Tribunal de Comptes.

- A més dels càrrecs establerts pel Reial decret 1086/1989, la URV abona altres complements acadèmics entre 1.012€ i 18.115€ a diversos càrrecs que són aprovats anualment pel Consell Social a proposta del Consell de Govern. L'import total d'aquests complements l'any 2010 va ser de 410.609€ distribuïts entre 111 perceptors. No obstant això, la Comissió Econòmica del Consell Social en sessions del 22 de desembre del 2009 i del 23 de desembre del 2010 va aprovar un total de 104 càrrecs. A més, hi ha tretze càrrecs que van ser aprovats pel Consell Social el 23 de desembre del 2010 però els nomenaments i pagaments corresponents es van fer amb anterioritat a la seva aprovació.
- L'article 4.2 de la Llei 53/1984, d'incompatibilitats del personal al servei de les administracions públiques, estableix que als catedràtics d'universitat, als professors titulars d'universitat i als catedràtics d'escola universitària se'ls podrà autoritzar la compatibilitat per a l'exercici d'un segon lloc de treball de caràcter exclusivament investigador en centres públics de recerca, dins l'àrea d'especialitat del seu departament i sempre que els dos llocs estiguin reglamentàriament autoritzats com de prestació a temps parcial. En l'anàlisi realitzada s'ha observat que sis professors a temps complet de la URV ocupen càrrecs de direcció en altres entitats de caràcter públic relacionades amb la docència o amb la recerca. En tres casos la URV abona un complement salarial per les tasques de direcció d'aquestes entitats. La disposició final primera de la Llei 14/2011, de l'1 de juny, de la Ciència, la Tecnologia i la Innovació, amplia la compatibilitat a

l'exercici de funcions de direcció científica en un centre o estructura de recerca però manté l'obligatorietat de prestació a temps parcial als dos llocs.

- D'acord amb l'article 53 de la LOU els professors associats seran professionals de reconeguda competència que acreditin exercir la seva activitat professional fora de l'àmbit acadèmic universitari contractats amb caràcter temporal i amb dedicació a temps parcial amb la finalitat de desenvolupar tasques docents a través de les quals aportin els seus coneixements i experiència professionals a la universitat. En dos dels trenta-dos expedients de professors associats revisats, aquests no exercien cap altra activitat.
- Dos professors van superar la retribució màxima calculada d'acord amb el que estableix el Reial Decret 1450/1989.
- Tres professors associats que desenvolupen la seva activitat principal en una altra entitat del sector públic no disposaven de la preceptiva autorització de compatibilitat. Per a dos professors associats que exerceixen la seva activitat al sector privat, no hi ha la resolució de compatibilitat signada pel rector de la URV, en contra del que correspondria.
- En relació a les activitats de l'article 83 de la LOU, els Estatuts de la URV estableixen que el Consell de Govern ha d'establir els procediments per autoritzar els treballs i per formalitzar els contractes i els criteris per fixar el destí dels béns i recursos que se'n deriven i que correspon a la Fundació URV la gestió d'aquests contractes. No obstant això, no consta que el Consell de Govern hagi establert els procediments previstos en els Estatuts. Les retribucions abonades per la Fundació no formen part de l'abast d'aquest informe.
- A 31 de desembre del 2010 la URV tenia trenta-set places de PDI ocupades en comissió de serveis per professors d'altres universitats (set places) i per personal d'altres administracions (vint-i-tres places de PDI funcionari –una plaça de catedràtic d'universitat, vuit de titular d'universitat i catorze de titular d'escola universitària- i set de PDI laboral –tres places d'associat, tres de lector i una d'agregat-). Del personal provinent d'altres administracions que ocupava places de PDI funcionari, quinze provenen d'institucions sanitàries públiques, set de la Generalitat de Catalunya i un de la Generalitat valenciana. No ha quedat acreditat que aquestes persones tinguessin la condició de professors dels cossos docents universitaris ni que els que ocupaven places de PDI laboral complissin els requisits necessaris per ocupar-les.

D'altra banda, setze dels professors en comissió de serveis han percebut un "complement compensació comissió de serveis" per imports entre 1.223,13 € i 5.743,69 € anuals que no ha quedat acreditat. Així mateix, les retribucions bàsiques (sou + com-

plement de destinació + complement específic) de disset professors en comissió de serveis són superiors a les que corresponen a la plaça ocupada d'acord amb les taules salarials vigents.

- Un professor associat que desenvolupava la seva activitat principal en una altra entitat del sector públic va percebre la retribució corresponent a tres triennis i dues pagues extraordinàries. D'acord amb l'article 7.2 de la Llei 53/1984, d'incompatibilitats del personal al servei de les administracions públiques, la percepció de la retribució per triennis i pagues extres només correspon a l'activitat principal.
- L'any 2010 la URV va contractar una professora visitant procedent d'una societat mercantil. Això va en contra de l'article 54 de la LOU, que estableix que els contractes com a professors visitants es poden formalitzar amb professors o investigadors de reconegut prestigi d'altres universitats i centres de recerca, tant espanyols com estrangers.
- A 31 de desembre del 2010 la URV tenia dos titulars d'universitat interins amb antiguitats entre quinze i dinou anys que continuaven en la mateixa situació el novembre del 2011.
- En l'exercici 2010 es van formalitzar 151 contractes nous amb professors associats dels quals només tretze van ser seleccionats mitjançant convocatòria pública. Del total dels 138 professors que van ser contractats de forma directa, dotze van ser contractats per cobrir baixes per malaltia, vuit per cobrir les reduccions docents de professors que ocupaven càrrecs acadèmics i la resta van ser contractats per reforç docent als departaments. Dels 118 contractats per reforç, 82 ho van ser entre l'1 i el 16 de setembre. No existeix cap normativa interna per a la contractació de professors associats i la selecció la fan els departaments en funció del perfil docent que necessiten cobrir. Nou dels expedients revisats corresponen a professors associats per motiu de reforç durant més d'un curs acadèmic.

Els contractes de reforç de docència estan previstos per cobrir baixes per malaltia i maternitat, fer suplències i per a altres circumstàncies temporals sobrevingudes. No és adequat utilitzar la contractació per a reforç de forma sistemàtica per cobrir places de professors associats que haurien d'estar incloses en l'RLT i proveir-se mitjançant convocatòria pública.

5.10. CÀRREGA DOCENT

El Reial decret 898/1985, del 30 d'abril, sobre règim del professorat universitari, estableix que els professors que pertanyen a cossos docents universitaris (catedràtics d'universitat, titulars d'universitat, catedràtics d'escola universitària i titulars d'escola universitària) amb

dedicació a temps complet han d'impartir vuit hores lectives setmanals² i han de dedicar sis hores setmanals a tutories o assistència de l'alumnat, excepte els titulars d'escola universitària, que tenen una dedicació de dotze hores lectives³ i sis de tutories o assistència a l'alumnat. Les hores lectives es distribueixen d'acord amb les necessitats docents dels departaments, amb excepció de les activitats derivades dels contractes amb entitats públiques o privades per a la realització de treballs de caràcter científic, tècnic o artístic o de cursos d'especialització. Pel que fa al professorat laboral, l'article 21 del conveni col·lectiu estableix que la dedicació del PDI laboral s'ha d'acordar en cada universitat amb els representants del personal i que la dedicació màxima a la docència presencial ha de ser la mateixa que la màxima del PDI funcionari de la mateixa universitat.

D'acord amb l'article 16 del Reial decret 898/1985, en cada universitat s'ha de constituir un servei d'inspecció per fer, entre d'altres, el seguiment i control general de la disciplina acadèmica. La URV no ha constituït aquest servei.

La normativa de professorat de la URV estableix el Pacte de dedicació per al personal acadèmic com el document que recull el compromís i la dedicació a totes les activitats vinculades amb els objectius de les unitats orgàniques de la Universitat. Aquesta normativa preveu una dedicació màxima setmanal a docència reglada de vuit hores per a catedràtics d'universitat, titulars d'universitat i catedràtics d'escola universitària, de deu hores per als titulars d'escola universitària i dedicacions variables per al professorat amb dedicació a temps parcial. També preveu una dedicació màxima per als ajudants de vuit hores lectives de pràctiques setmanals amb caràcter de col·laboració docent. L'article 49 de la LOU estableix que els ajudants han de col·laborar en tasques docents de caire pràctic fins a un màxim de 60 hores anuals. El Decret 898/1985 estableix l'obligació de docència en termes absoluts, no màxims, si bé preveu que els departaments poden, en atenció a les necessitats de recerca, eximir totalment o parcialment alguns dels seus professors de les seves obligacions de docència per un termini màxim d'un any i sense que en cap cas pugui motivar un increment de professorat (els departaments poden incrementar les obligacions docents d'alguns professors, com a màxim, en tres hores setmanals).

La normativa del Pacte de dedicació vigent en el curs 2010-2011 va ser aprovada pel Consell de Govern el 9 de juliol del 2009. El Pacte de dedicació és el document concret que recull totes les activitats que desenvolupa el PDI de la URV i a la vegada un instrument que permet a cada departament regular de forma flexible la dedicació del seu PDI. El Pac-

2. Vuit hores lectives setmanals equivalen a 24 crèdits en un curs acadèmic (és a dir, 240 hores, atès que un crèdit equival a deu hores).

3. Dotze hores lectives setmanals equivalen a 36 crèdits en un curs acadèmic (és a dir, 360 hores, atès que un crèdit equival a deu hores).

te de dedicació es desenvolupa en tres fases: fase de previsió, que abasta des de principis d'octubre fins a mitjan novembre, en la qual el PDI estableix la dedicació que preveu tenir en el curs acadèmic pel que fa a activitat docent, investigadora, de tercera missió, de gestió i de formació personal; fase de seguiment, que abasta des de la finalització de la fase de previsió fins al setembre de l'any següent quan cada PDI ha de fer l'autoavaluació del Pacte; i la fase de tancament i valoració, que la realitza el director de departament i la presenta al Consell de Departament perquè l'aprovi.

L'encàrrec docent es defineix com la impartició de les assignatures de grau, postgrau i qualsevol altra docència no remunerada encarregada per la Universitat, centre o departament.

La normativa de docència de la URV per al curs 2010-2011 va ser aprovada pel Consell de Govern el 25 de febrer del 2010 i inclou, entre d'altres, els aspectes següents: oferta d'assignatures optatives (amb caràcter general es poden proposar si han tingut el curs anterior més de set alumnes matriculats, encara que en ensenyaments amb un ingrés de menys de trenta estudiants es poden oferir si en el curs anterior han tingut almenys cinc alumnes i en el cas dels màsters si han tingut almenys quatre alumnes), fixació d'horaris, grups d'activitat, assignació de docència al professorat, atenció a l'estudiant, guia docent, oferta de crèdits de lliure elecció, procediment de seguiment de l'activitat docent, avaluació d'assignatures. El Pla d'ordenació acadèmica estableix i ordena temporalment, espacialment i per àmbits de coneixement, tota la tasca docent que ha de dur a terme la universitat.

L'informe sobre el tancament del pacte de dedicació 2009-2010 amb inclusió del Pla d'ordenació acadèmica va ser presentat en la sessió ordinària del Consell de Govern del 21 de desembre del 2010. L'informe inclou una distribució de la càrrega docent on s'indica que un 37,30% de la docència de la Universitat és realitzada per professors associats. Els professors titulars d'universitat representen el 21,50% del total de la docència i els professors titulars d'escola universitària un 11,50%.

Per a l'anàlisi de les càrregues docents la Sindicatura ha sol·licitat a la Universitat una relació de tots els professors en plantilla amb indicació de la seva categoria, departament i docència presencial pel curs 2009-2010.

S'ha analitzat una mostra estadística representativa⁴ de 50 professors funcionaris i laborals d'un total de 1.373 professors amb diferents règims de dedicació, seleccionats a partir de

4. Nivell de significació del 5% (nivell de confiança d'un 95%) i un marge d'error del $\pm 8,17\%$, sota el supòsit que el paràmetre objecte d'estudi (percentatge de professors que no tenen assignada la docència que els correspon) és igual al 10% (el que significa emprar un nivell de risc mitjà).

la relació facilitada per la URV de professors en plantilla en el curs esmentat. D'aquesta relació s'han exclòs els professors de les àrees de Medicina i Cirurgia per la complexitat que presenta el còmput de la dedicació en hospitals així com el personal investigador, professors emèrits, professors visitants i altres categories que presenten particularitats quant a la docència. Als professors amb algun tipus de reducció se'ls ha aplicat la reducció corresponent a les hores de docència teòriques.

El resultat de l'anàlisi realitzada, tenint en consideració les reduccions de docència aplicables segons la informació facilitada per la URV, és el següent (en tots els casos es fa referència a la dedicació a docència que estableix el Reial decret 898/1985):

- Vint-i-un professors (42%) han impartit més hores de docència de les que els corresponia fer.
- Vuit professors (16%) han impartit la docència que els corresponia fer.
- Tres professors (6%) han impartit entre un 1% i un 10% menys de la docència que els corresponia fer.
- Sis professors (12%) han impartit entre un 11% i un 20% menys de la docència que els corresponia fer.
- Sis professors (12%) han impartit entre un 21% i un 30% menys de la docència que els corresponia fer.
- Un professor (2%) ha impartit entre un 31% i un 40% menys de la docència que li corresponia fer.
- Tres professors (6%) han impartit entre un 41% i un 50% menys de la docència que els corresponia fer.
- Dos professors (4%) han impartit menys de la meitat de la docència que els corresponia fer.

De les hores totals de docència corresponents als professors de la mostra, un 37,98% són hores de docència teòrica i un 62,02% són hores de pràctiques. En 38 professors les hores de pràctiques representen més del 40% de la docència impartida.

Trams de recerca i docència

En el quadre 11 es mostra la ràtio entre trams de recerca i de docència del PDI de la URV del curs 2007-2008 al 2009-2010 incloent-hi les categories següents: catedràtic d'universitat, titular d'universitat, catedràtic d'escola universitària, titular d'escola universitària, catedràtic contractat, professor agregat, professor lector i professor col·laborador permanent (les quatre primeres categories corresponen a professorat funcionari i les quatre restants a professorat contractat).

Quadre 11. Ràtio entre trams de recerca i de docència del PDI

Categoria	2007-2008	2008-2009	2009-2010
Catedràtic d'universitat	0,67	0,68	0,68
Titular d'universitat	0,50	0,49	0,46
Catedràtic d'escola universitària	0,50	0,64	0,65
Titular d'escola universitària	0,07	0,02	0,01
Catedràtic contractat	1,00	0,67	0,67
Agregat	1,00	0,97	0,98
Lector	0,70	1,08	1,10
Col·laborador permanent	0,00	0,17	0,16
Total	0,41	0,42	0,44

Font: Uneix.

Els trams de docència es poden sol·licitar cada cinc anys mentre que els de recerca, cada sis. Així, per exemple, un professor universitari amb trenta anys de dedicació acadèmica podria tenir un màxim de sis trams de docència i cinc trams de recerca.

Si al llarg de la vida acadèmica un professor universitari hagués sol·licitat tots els trams de recerca i docència en el moment que li pertocava fer-ho i els hi haguessin concedit, la mitjana de la ràtio anual entre trams de recerca i de docència s'hauria de situar en un valor d'aproximadament el 0,8.

6. SEGUIMENT DE RECOMANACIONS INCLOSES EN L'INFORME 14/2006

L'informe 14/2006, referit a l'exercici 2003, incloïa la recomanació següent en matèria de despeses de personal:

La Universitat ha de completar, aprovar i publicar l'RLT del personal d'administració i serveis i elaborar, aprovar i publicar l'RLT del personal docent i investigador, d'acord amb la normativa vigent en matèria de funció pública.

Com ja s'ha assenyalat en l'apartat 5.2 d'aquest informe, en l'exercici 2010 la URV disposava d'RLT del PAS, encara que no havia estat publicada en el DOGC, i inclou en el pressupost la informació sobre les places de professorat requerida per l'article 70 de la LOU.

7. CONCLUSIONS

La Sindicatura ha fiscalitzat les despeses de personal de la URV corresponents a l'exercici 2010. L'informe recull alguns aspectes generals i d'entorn i els resultats del treball de fiscalització. Les despeses de personal registrades en el capítol 1 del pressupost de despeses de l'exercici 2010 han estat de 69,76 M€, que representen un 56,61% de les obligacions

reconegudes aquell exercici. A més, també s'han registrat despeses de personal en els capítols 2, 4 i 6 del pressupost de despeses.

En el curs 2009-2010 hi havia 12.504 estudiants matriculats a la URV, s'hi van incorporar 3.763 alumnes nous i es van titular 2.583 estudiants. En el curs 2009-2010 la URV comptava amb 1.590 PDI i 702 PAS, a més de tenir personal d'administració i personal investigador contractat per a projectes de recerca. La taxa d'abandonament per a una cohort, sense tenir en compte els alumnes que reingressen en altres estudis, se situa al voltant del 39% al cap de cinc anys d'haver començat els estudis.

En l'apartat 7.1 es resumeixen les principals observacions que es deriven de la fiscalització efectuada, mentre que en l'apartat 7.2 es fa un conjunt de recomanacions que poden contribuir a la millora de la gestió de les despeses de personal de la URV.

7.1. OBSERVACIONS

En primer lloc es presenten les observacions més significatives referides a l'RLT, a l'autorització de les despeses de personal, als plans de jubilació i a l'aplicació del Decret llei 3/2010 i del Reial decret llei 8/2010:

- 1) L'RLT del PAS no està publicada al DOGC i el seu el contingut vigent en l'exercici 2010 no s'ajusta totalment al que estableix la normativa vigent.
- 2) La URV va aprovar el pressupost de l'exercici 2010 sense disposar, prèviament, de l'autorització del Govern de la Generalitat de les despeses màximes del personal, tal com preveu la normativa. La URV va sol·licitar aquesta autorització el 19 de novembre del 2009, amb anterioritat a l'aprovació del seu pressupost per al 2010.
- 3) El Pla de renovació del professorat dels cossos docents universitaris de la URV aprovat pel Consell de Govern el 5 de novembre de 2009 suposa, de fet, la creació d'una nova categoria de professor emèrit que no s'ajusta a la normativa vigent i converteix en emèrits de forma quasi automàtica els professors entre 60 i 69 anys que així ho sol·licitin.
- 4) El Pla de jubilació parcial del PAS laboral aprovat per la Gerència i el Comitè d'Empresa en sessió del 13 d'octubre del 2009 preveu l'abonament d'unes compensacions econòmiques que no s'ajusten a dret ja que el conveni laboral del PAS laboral no preveu cap complement que les justifiqui.
- 5) La URV ha aplicat correctament les reduccions establertes en el Decret llei 3/2010 i en el Reial decret llei 8/2010 excepte pel que fa a les retribucions dels professors acollits al Pla de renovació, als complements per càrrec acadèmic abonats als càrrecs aprovats

anualment pel Consell Social i al complement per càrrec acadèmic addicional a l'establert en el Reial decret 1086/1989, regulador de les retribucions del personal docent de les universitats, als quals no s'ha aplicat cap reducció.

En segon lloc es presenten les observacions més significatives referides a la fiscalització dels expedients i conceptes salarials:

- 1) De l'anàlisi realitzada de les retribucions individuals del PAS i del PDI es desprenen diverses observacions, el detall de les quals figura en l'apartat 5.9 de l'informe. Tres d'elles podrien ser indici de la possible existència de responsabilitat comptable. No obstant això, cal assenyalar que l'únic òrgan amb competència per pronunciar-se sobre la possible existència de responsabilitat comptable és el Tribunal de Comptes mitjançant la tramitació dels procediments previstos en la Llei 2/1982, del Tribunal de Comptes, i en la Llei 7/1988, de funcionament del Tribunal de Comptes.
- 2) La URV abona el 100% de les retribucions durant divuit mesos al PAS funcionari en situació d'incapacitat temporal. D'acord amb la jurisprudència del Tribunal Suprem i del Tribunal Constitucional, l'aplicació d'aquesta millora al PAS funcionari no s'ajusta a dret. No obstant això, existeix una nova doctrina emergent a partir de l'entrada en vigor de l'EBEP, no ratificada per la jurisprudència, segons la qual aquest complement podria ser considerat com un pla de previsió complementari dels previstos en l'EBEP.
- 3) La URV abona al PAS funcionari interí les retribucions complementàries que corresponen a la categoria d'entrada en el cos o escala. D'acord amb la normativa aplicable, el PAS funcionari interí ha de percebre les retribucions bàsiques i complementàries que corresponen al lloc de treball ocupat.
- 4) La URV no disposa de cap normativa interna que reguli la participació del PAS en activitats emmarcades en l'article 83 de la LOU tot i que hi participa. Aquestes activitats es desenvolupen a través de la Fundació URV.
- 5) Sis professors a temps complet ocupen, a més del lloc de treball de la URV, llocs de treball en altres institucions públiques. L'article 4.2 de la Llei 53/1984, d'incompatibilitats del personal al servei de les administracions públiques, estableix que als catedràtics d'universitat, als professors titulars d'universitat i als catedràtics d'escola universitària se'ls podrà autoritzar la compatibilitat per ocupar un segon lloc de treball de caràcter exclusivament investigador en centres públics de recerca, dins l'àrea d'especialitat del seu departament i sempre que els dos llocs estiguin reglamentàriament autoritzats com de prestació a temps parcial. La disposició final primera de la Llei 14/2011, de l'1 de juny, de la Ciència, la Tecnologia i la Innovació, amplia la compatibilitat a l'exercici de funcions de direcció científica en un centre o estructura d'investigació i manté l'obligatorietat de la prestació a temps parcial als dos llocs.

- 6) La URV utilitza la contractació per reforç de forma sistemàtica per cobrir places de professors associats que haurien d'estar incloses en l'RLT i proveir-se mitjançant convocatòria pública.

En tercer lloc es presenten les observacions més significatives referides a la càrrega docent:

- 1) La URV no ha constituït el servei d'inspecció per al seguiment i control general de la disciplina acadèmica previst en el Reial decret 898/1985.
- 2) La dedicació màxima que preveu la normativa de professorat de la URV per als ajudants és superior a la que estableix l'article 49 de la LOU. D'altra banda, la normativa de professorat de la URV estableix per al PDI funcionari una dedicació màxima igual a l'establerta en termes d'obligatorietat en el Decret 898/1985, excepte per als titulars d'escola universitària, per als quals el límit màxim (10 hores setmanals) és inferior a la dedicació segons la normativa (12 hores setmanals).

7.2. RECOMANACIONS

La Sindicatura formula les recomanacions següents:

- 1) La URV ha de complir estrictament la normativa vigent pel que fa a les remuneracions del PAS i del PDI.
- 2) La URV ha d'ajustar totes les retribucions i complements d'acord amb el que estableix el Decret llei 3/2010, del 29 de maig, de mesures urgents de contenció de la despesa i en matèria fiscal per a la reducció del dèficit públic.
- 3) La URV hauria de fer les modificacions necessàries en l'RLT del PAS per tal que s'ajustés completament a la normativa vigent.
- 4) La URV ha d'adaptar els plans de jubilació voluntària a la normativa vigent.
- 5) Seria convenient que la URV elaborés i aprovés una normativa interna per regular la participació del PAS en activitats de l'article 83 de la LOU. Aquesta normativa hauria d'incloure aspectes com dedicació, retribució, horaris, compatibilitat, selecció i autorització.
- 6) La URV ha de constituir el servei d'inspecció per al seguiment i control de la disciplina acadèmica, previst en el Reial decret 898/1985, del 30 d'abril, sobre règim del professorat universitari.
- 7) La URV ha d'adequar la situació administrativa dels professors que ocupen càrrecs de direcció en altres entitats.

8. TRÀMIT D'AL·LEGACIONS

A l'efecte del que preveu la normativa vigent, el projecte d'informe de fiscalització va ser tramès el 22 de maig del 2012 a la Universitat Rovira i Virgili.

Un cop conegut el contingut del projecte d'informe, la URV va demanar una ampliació del termini per presentar les al·legacions que li fou concedida. La URV ha enviat resposta a través de l'escrit amb registre d'entrada a la Sindicatura de Comptes número 2.460, de 18 de juny del 2012, que es transcriu literalment a continuació:

Universitat
Rovira i Virgili
C/ de l'Escorxador, s/n
43003 Tarragona
Tel. +34 977 55 80 21
Fax +34 977 55 80 22

Sr. Jordi Pons i Novell
Síndic
Sindicatura de Comptes de Catalunya
08005 Barcelona

Benvolgut senyor,

Per indicació del rector i d'acord amb el vostre escrit de 22 de maig us faig arribar, adjuntes, les al·legacions al projecte d'informe 23/2011-D, referent a la Universitat Rovira i Virgili. Despeses de personal, exercici 2010.

Resto a la vostra disposició per a qualsevol aclariment que pugueu necessitar.

Atentament,

[Signatura, il·legible]

Manuel Molina Clavero
Gerent

Tarragona, 14 de juny de 2012

AL·LEGACIONS AL PROJECTE D'INFORME DE FISCALITZACIÓ (23/2011-D) DE LES DESPESES DE PERSONAL DE LA UNIVERSITAT ROVIRA I VIRGILI (URV), EXERCICI 2010, EMÈS PER LA SINDICATURA DE COMPTES DE CATALUNYA

Mitjançant escrit de data 24 de maig, el Síndic Sr. Jordi Pons i Novell ha tramés el projecte d'informe 23/2011-D referent a les despeses de personal de l'exercici 2010 de la URV.

Dins del termini atorgat a la Universitat, passem a formular al·legacions a les OBSERVACIONS realitzades per la Sindicatura de Comptes:

A) OBSERVACIONS REFERIDES A RLT, A L'AUTORITZACIÓ DE DESPESES DE PERSONAL, ALS PLANS DE JUBILACIÓ I A L'APLICACIÓ DEL DECRET LLEI 3/2010 I DEL REIAL DECRET LLEI 8/2010.:

OBSERVACIÓ 1. La RLT del PAS no està publicada al DOGC i el seu contingut vigent en l'exercici 2010 no s'ajusta totalment al que estableix la normativa vigent.

a) Quant al fet que l'RLT del PAS no està publicada al DOGC:

La Universitat Rovira i Virgili no considerarà l'obligatorietat de publicar l'RLT al DOGC, sinó únicament de fer-la pública.

Justifica aquesta interpretació el diferent redactat de la Llei quan estableix expressament l'obligatorietat de publicar al Diari oficial corresponent l'oferta d'ocupació pública, mentre que en el cas de l'RLT indica clarament que ha de ser pública, però sense requerir de forma explícita la seva publicació obligatòria en un diari oficial.

Llei 7/2007-EBEP.

Article 70: Oferta d'ocupació pública.(...) 2. L'oferta d'ocupació pública o instrument similar, que han d'aprovar anualment els òrgans de govern de les administracions públiques, s'ha de publicar en el diari oficial corresponent.(...)

Article 74. Ordenació dels llocs de treball. (...) Aquests instruments són públics.

Decret Legislatiu 1/1997

Article 29. La relació de llocs de treball. La relació de llocs de treball és pública

D'acord amb aquesta interpretació, la URV fa pública l'RLT a través dels pertinents mitjans telemàtics.

b) Quant al fet que el seu contingut vigent en l'exercici 2010 no s'ajusta totalment al que estableix la normativa vigent, ja que no s'indiquen les característiques essencials dels llocs ni per al PAS funcionari ni per al PAS laboral

El Decret Legislatiu 1/1997, en opinió de la URV, no defineix clarament les característiques essencials dels llocs de treball de funcionaris i laborals.

Així, doncs, la URV publica aquelles característiques que considera com a essencials dins de l'estructura del PAS, destacant-ne la unitat o estructura en les quals estan integrats els llocs i l'horari/dedicació.

OBSERVACIÓ 3. El Pla de renovació del professorat dels cossos docents universitaris de la URV aprovat pel Consell de Govern el 5 de novembre de 2009 suposa, de fet, la creació d'una nova categoria de professor emèrit que no s'ajusta a la normativa vigent i converteix en emèrits de forma quasi automàtica els professors entre 60 i 69 anys que així ho sol·licitin.

En la Normativa que regula el Pla de renovació del professorat dels cossos docents universitaris, aprovada per Consell de Govern el 21 de desembre de 2006, modificada per Consell de Govern el 10 de juliol de 2008 i modificada per Consell de Govern el 5 de novembre de 2009, es regula la **condició de professor emèrit**, a la qual es pot accedir per dues vies diferents: a través de la figura de professorat jubilat acollit al Pla de renovació i de la de professorat que arriba a l'edat màxima de jubilació.

Ambdues vies impliquen una sola figura:

- S'assimilen al personal docent a temps parcial.
- Se'ls assigna com a docència reglada fins a 6 crèdits anuals, preferiblement en assignatures de màster o doctorat, d'acord amb l'encàrrec del departament
- Poden participar en projectes de recerca d'acord amb la normativa aplicable en cada cas i en particular en la direcció de tesis doctorals.
- Poden realitzar les tutories acadèmiques de grau i postgrau, col·laborar en jornades, congressos, impartició de seminaris o similars, coordinació d'activitats docents en el si del departament, assessorament, participació en projectes institucionals, disseny de materials i metodologies docents, d'acord amb l'encàrrec del departament.

La normativa vigent (RD 898/1985, modificat pel R.D. 554/1991 i el RD 70/2000) estableix que el nombre de professors emèrits no pot superar el 3% de la plantilla.

Segons les dades del propi informe, pel que fa al curs 2009-10, l'any 2010 hi havia un total de 1.590 PDI (Quadre 10, pàg. 20, dades UNEIX) i un total de 37 PDI acollits al Pla de Renovació del Professorat dels cossos docents universitaris (2,3%), més 6 PDI acollits durant l'exercici 2010 (2,7%).

Per tant, queda palès que la URV no va superar els límits legalment establerts.

Així mateix, cal tenir en compte per fer més fàcil la seva comprensió que aquesta Normativa està alineada amb la filosofia de l'esborrany de l'Estatut del PDI i que en el seu articulat especificava que: *"Con el fin de facilitar la renovación del personal docente e investigador, las universidades y las Comunidades Autónomas podrán diseñar programas específicos de efectivos, en función de la programación académica, y atendiendo a la edad del personal docente e investigador y a los años de servicios prestados."*

OBSERVACIÓ 4. El Pla de jubilació parcial del PAS laboral aprovat per la Gerència i el Comitè d'Empresa en sessió del 13 d'octubre del 2009 preveu l'abonament d'unes compensacions econòmiques que no s'ajusten a dret ja que el conveni laboral del PAS laboral no preveu cap complement que les justifiqui.

La URV considera que aquesta mesura està basada en el dret a l'autoorganització de la Universitat amb l'objectiu d'estimular la renovació de la seva plantilla de personal d'administració i serveis.

És una mesura que està emparada en l'Estatut dels treballadors i en el dret a la negociació col·lectiva i, en especial, emparada en un acord signat el 13 d'octubre de 2009 entre la Gerència i el Comitè d'Empresa del personal d'administració i serveis de la URV, ratificat en data 5 de novembre de 2009 per acord del Consell de Govern de la URV.

Sobre la possibilitat o no d'establir retribucions no establertes en el conveni o en la normativa actual, la Comissió jurídica Assessorada, en el seu Dictamen 42/12, estableix que *“la classificació en retribucions bàsiques i complementàries, segons el Decret Legislatiu 1/97, no té un caràcter exhaustiu i exclouent de totes les possibilitats, sinó que aquests preceptes més aviat esgoten el que podrien anomenar-se “retribucions ordinàries”, a les quals tenen dret tots els funcionaris”*. I tot seguit parla d'altres retribucions, com per exemple els anomenats complements personals transitoris, *“que podrien considerar-se retribucions extraordinàries”* i conclou que *“la Constitució no estableix una reserva material de llei de la matèria concreta de les retribucions complementàries (...). Més enllà de les retribucions bàsiques i complementàries existeixen altres supòsits addicionals o atípics”*.

Si en una matèria tan limitada, com la retribució dels funcionaris, es conclou l'existència d'aquesta absència de limitació, a sensu contrari hem d'interpretar que el personal laboral, amb una regulació encara més flexible, pot rebre altres complements, si així ho decideix la Universitat, a l'empara de la seva potestat d'autoorganització, mitjançant un acord amb el Comitè d'Empresa, ratificat pel Consell de Govern, que es pot incloure dins de “les condicions més beneficioses” que el propi Conveni Col·lectiu reconeix.

No obstant això, s'informa que la part d'aquest acord relativa al complement retributiu no s'ha fet efectiva i que cap de les persones que s'han aollit a l'acord del Pla de jubilació parcial i que actualment estan jubilats parcialment ha percebut el complement al qual fa referència l'esmentat acord.

OBSERVACIÓ 5. La URV ha aplicat correctament les reduccions establertes en el Decret llei 3/2010 i en el Reial decret llei 8/2010, excepte pel que fa referència a les retribucions del professorat aollit al pla de renovació:

El Real Decret-Llei 8/2010, de 20 de maig, pel qual s'adopten mesures extraordinàries per a la reducció del dèficit públic, estableix que, amb efectes 1 de juny de 2010, el conjunt de les retribucions de tot el sector públic experimentarà una reducció del 5%, en termes anuals, respecte a les vigents a 31 de maig de 2010 i estableix els criteris d'aplicació tenint en compte els següents conceptes: retribucions bàsiques, la resta de retribucions i paga extraordinària del mes de desembre. Els complements personals i transitoris i altres retribucions que tinguin anàleg caràcter, així com les indemnitzacions per raó del servei, es regiran per la seva normativa específica i pel que disposi aquesta Llei, sens perjudici que sigui d'aplicació la reducció del 5% previst en la mateixa.

Les retribucions del professorat aollit al pla de renovació no són percebudes segons l'estructura retributiva del PDI funcionari (per nòmina), sinó que es perceben a compte del Cap. 2, en concepte de treballs per docència i extensió universitària.

La URV va interpretar que les reduccions afectaven el PDI amb una relació contractual o estatutària, retribuïts per capítol I.

A favor d'aquesta interpretació cal tenir en compte que, posteriorment, segons l'acord de Govern 46/2012, de 29 de maig, pel qual s'adopten mesures excepcionals de reducció de les despeses de personal per a l'exercici 2012 en l'àmbit de les universitats públiques catalanes i entitats dependents, sí s'estableix, de manera expressa, en el seu apartat 2.4, la reducció de retribucions per al personal emèrit, fet que no es donava en el Real Decret Llei 8/2010.

B) OBSERVACIONS MÉS SIGNIFICATIVES REFERIDES A LA FISCALITZACIÓ D'EXPEDIENTS I CONCEPTES SALARIALS:

OBSERVACIÓ 1. De l'anàlisi realitzada de les retribucions individuals del PAS i del PDI es desprenen diverses observacions, el detall de les quals figura en l'apartat 5.9 de l'informe.

- a) La URV abona els triennis al PAS laboral d'acord amb l'últim grup de titulació i no d'acord al grup de titulació al qual pertanyia el treballador en el moment en què es va meritjar. Aquesta Sindicatura informa que la jurisprudència del Tribunal Suprem ha establert que la normativa legal imposa que els triennis han de meritjar-se en la quantia corresponent al grup en que s'hagin perfet

La jurisprudència del Tribunal Suprem a la qual fa referència l'informe de la Sindicatura estableix, efectivament, la imposició que els triennis que s'abonen han d'abonar-se d'acord al grup al qual pertanyia el treballador en el moment que es van meritjar, però tots aquests pronunciaments s'han realitzat en l'àmbit del personal funcionari, no en el del personal laboral, com és el cas que ens ocupa.

A falta de pronunciament en aquest àmbit, i vist que l'article 35 del 5è Conveni col·lectiu del personal d'administració i serveis de les universitats públiques de Catalunya (DOGC 5297, de 15 de gener de 2009) estableix que "*l'antiguitat s'abonarà per triennis, de conformitat amb els imports que s'indiquen en l'annex 2*", i atès que l'annex 2 estableix únicament una quantitat per a cada grup de classificació, sense cap altra criteri, a diferència del personal funcionari, es va interpretar que l'import que corresponia percebre a un treballador era el càlcul resultant de multiplicar el nombre total de triennis reconeguts per la xifra establerta en l'esmentat annex per al seu grup professional.

L'històric dels diferents convenis col·lectius i la permanent reivindicació sindical d'un trienni únic per a tots els grups del conveni col·lectiu del PAS laboral és el que justifica aquesta interpretació. S'ha de partir de la base que en els 2 primers convenis es regulava un import homogeni per a tots els grups, però a partir del tercer conveni, on l'import passa a ser diferent, cobrà força aquesta reivindicació, i, segons l'acord de la Comissió Paritària de 18 de febrer de 1992, que establia que "*en cas de canvi de grup, l'import del trienni serà el corresponent al nou adquirit*", totes les Universitats adoptaren el criteri de multiplicar el nombre de triennis acreditats per l'import corresponent al grup de classificació del treballador, però no l'últim trienni, sinó tots els triennis. En cas contrari, si es tingués en compte únicament l'últim trienni, no hauria

estat necessari que la Comissió Paritària hagués fet cap interpretació de com calcular l'import del trienni. És aquesta reivindicació històrica d'un trienni únic i la voluntat de la Comissió Paritària de trobar un punt d'acord amb les reivindicacions sindicals, sense estimar-la completament, el que explica la interpretació que es va fer en el seu moment. De fet, el 4rt conveni col·lectiu establí en el seu article 33 que "*l'antiguitat s'abonarà per triennis de conformitat amb els imports que s'indiquen en l'annex 2*", i tal i com s'estableix en l'acord de la Comissió Paritària, s'afegeix "*i es continuarà la tendència cap al trienni únic*", i el 5è conveni, l'actual, segueix el mateix sistema.

I tots aquests intents de tendir a un trienni únic, sense acabar d'estimar totalment la reivindicació sindical, han dut a la interpretació de fer el càlcul de l'import dels triennis tenint en compte tots els triennis, independentment del grup on s'hagin perfeccionat, i no cada grup on s'ha perfeccionat, amb la conseqüència que l'únic cas on es genera una diferència de retribució entre el trienni consolidat i l'import del trienni a percebre és el del personal del grup I que hagi perfeccionat triennis en grups inferiors.

- b) La URV abona a persones que ocupen el càrrec de rector, secretari General i vicerectors un complement per càrrec acadèmic addicional a l'establert en el Reial decret 1086/1989. La creació per part de la URV de l'esmentat complement no s'ajusta a dret**

La URV ha estat abonant aquest complement des de l'any 1993, per acord del Consell Social (antic Consell Econòmic i Social).

La Universitat no està creant un nou complement, com s'argumenta des de la Sindicatura. És la pròpia Llei orgànica 11/83, de 25 d'agost, de reforma universitària, la que va crear aquest complement en el seu article 46.2, quan va establir que corresponia al Govern fixar les retribucions del professorat universitari, però que "*No obstante lo dispuesto en el número anterior, el Consejo Social, a propuesta de la Junta de Gobierno, podrá acordar con carácter individual la asignación de otros conceptos retributivos, en atención a exigencias docentes o a méritos relevantes*". Per tant, la Llei està creant, en abstracte, altres complements "otros", diferents dels establerts en el RD 1086/1989, i habilita als consells socials poder acordar, a proposta del Consell de Govern, i amb caràcter individual, la seva assignació. Si no fos així, no s'entendria quina habilitació estava atorgant l'article 46.2 als consells socials de les universitats.

Aquesta competència del Consell Social es va recollir també a la Llei 16/98, de 28 de desembre, de Consells socials de les universitats públiques de Catalunya, de forma que el Consell Social de la URV va ratificar, en sessió 7/2000, de 21 de desembre, aquests pagaments, adequant-los a la nova legislació.

Amb l'entrada en vigor de la Llei orgànica 6/2001, de 21 de desembre, d'universitats, entenem que no se suprimeix aquest complement creat per la LRU, sinó que s'estableix que la competència per a establir aquests complements és de la Comunitat Autònoma, atès que en el seu article 69.3 diu que "*Las Comunidades Autónomas podrán, asimismo, establecer retribuciones adicionales ligadas a méritos individuales docentes, investigadores y de gestión. Dentro de los límites que para este fin fijan las Comunidades Autónomas, el Consejo Social a propuesta del Consejo de Gobierno podrá acordar la asignación singular e individual de dichos complementos retri-*

butivos”. És a dir, la LOU estableix que és la Comunitat Autònoma qui decideix si s'estableixen o no aquestes retribucions addicionals previstes a la Llei, i només dins els límits fixats per la Comunitat Autònoma els consells socials de les Universitats poden assignar-los.

A Catalunya, la Generalitat va fer ús d'aquesta habilitació i va dictar el Decret 405/2006 que regula aquestes retribucions addicionals del professorat universitari. Però ni la LOU ni el Decret 405/2006 establiren què s'havia de fer amb els antics complements ja creats per la LRU 11/83 i assignats pel Consell Social. No hi ha cap disposició transitòria o derogatòria en cap de les dues normes que obligui a eliminar aquests complements ja atorgats, fet pel qual la URV va interpretar que, si bé la nova legislació impedia assignar nous complements per sobre dels límits establerts per la Generalitat, així com assignar nous complements addicionals, no implicava la supressió forçosa dels ja assignats.

De fet, la URV no es va veure en la necessitat de fer cap reconsideració en relació a l'abonament d'aquests complements, particularment, quan a l'informe de fiscalització 14/2006 no s'hi va fer cap esment d'irregularitat.

En qualsevol cas, creiem d'interès fer notar que actualment aquests complements s'han eliminat, encara que la motivació hagi vingut donada per la greu situació econòmica actual i l'eliminació de certs complements o retribucions de productivitat a partir de l'entrada en vigor de la Llei de pressupostos d'enguany.

c) complement de productivitat / pacte de dedicació PDI

L'esborrany de l'Estatuto PDI, en la seva versió de 21-12-2010, estableix en el seu article 8.3 que *“las actividades académicas encomendadas individualmente al personal docente e investigador quedarán anualmente reflejadas en el plan individual de dedicación académica (PDA)”*. Aquest PDA és equivalent al Pacte de Dedicació que s'està aplicant en la URV des de l'any 1999. En el preàmbul de la primera normativa URV, es diu literalment *“Finalment, la utilització constructiva de la informació que proporciona l'aplicació del model de valoració ha de ser un instrument de reconeixement, valoració i organització de la feina tant a escala individual com col·lectiva. En l'àmbit individual, la valoració del pacte de dedicació ha de servir per establir un complement econòmic i una possible incidència en l'assignació de recursos. I en l'àmbit departamental, per assignar recursos econòmics addicionals al pressupost ordinari i dimensionament de plantilla”*.

El Pacte de Dedicació va rebre el “Premio a las Buenas Prácticas de Gestión Interna 2006” per part del Ministerio de Administraciones Públicas, BOE 269, de 10 de novembre de 2006.

El concepte mitjançant el qual se'n va activar a la nòmina el pagament no té la consideració d'un *complement, tal i com es menciona en l'informe*, sinó d'una *gratificació especial per la valoració de les activitats* realitzades el curs 2009/10.

La denominació de complement pel pagament és incorrecta, doncs ni es tracta d'un complement a la retribució, ni té cap de les característiques d'un complement. En aquest sentit, el pagament no està lligat a la definició d'un encàrrec complementari a la feina, per la qual es percep globalment la retribució, i no respon a un mèrit adquirit

i consolidat -com ara els complements de productivitat en recerca o en docència- ni tampoc implica cap continuïtat en el temps.

El pagament es fa en reconeixement a una superior dedicació a les tasques universitàries (en docència, recerca, gestió, transferència e coneixement i implicació social). Per assolir aquest reconeixement es realitza una avaluació que implica competència entre el personal docent investigador.

Aquest ha estat un element important que premia, de fet, el professorat que ha exercit la dedicació per sobre de la mitjana, havent estat definida aquesta a partir de la dedicació de tot el conjunt.

Aquesta gratificació és, doncs, per reconèixer que l'activitat del professor/a, durant el curs acadèmic 2009/10, ha estat superior a l'activitat mitjana del professorat durant el mateix període, tenint en compte les tasques docents, de recerca, de transferència i de gestió.

I així, en el sentit explicitat, es tracta d'un pagament no consolidable, resultat d'una avaluació de l'activitat, i en concepte d'un servei extraordinari prestat pel professor/a, atenent a una dedicació superior a la mitjana de la URV durant el curs acadèmic 2009/10.

De tractar-se d'un complement es retribuiria directament en el moment de prestar el servei extra. En aquest cas, a partir d'una avaluació que fa palès el caràcter competitiu, es retribueix només quan el servei hagi estat superior a la mitjana del conjunt del professorat.

Vistes aquestes consideracions i atès que el què s'ha compensat és la major dedicació, entenem que aquesta acció no pot tenir la condició d'indici de possible existència de responsabilitat comptable.

d) Altres consideracions addicionals:

- A més dels càrrecs establerts pel Reial decret 1086/1989, la URV abona altres complements acadèmics entre 1.012€ i 18.115€ a diversos càrrecs que són aprovats anualment pel Consell Social a proposta del Consell de Govern. L'import total d'aquests complements l'any 2010 va ser de 410.609€ distribuïts entre 111 perceptors. No obstant això, la Comissió Econòmica del Consell Social en sessions del 22 de desembre del 2009 i del 23 de desembre del 2010 va aprovar un total de 104 càrrecs. A més, hi ha tretze càrrecs que van ser aprovats pel Consell Social el 23 de desembre del 2010 però els nomenaments i pagaments corresponents es van fer amb anterioritat a la seva aprovació.

La Universitat Rovira i Virgili necessita d'una estructura de càrrecs addicionals als establerts pel Reial decret 1086/1989 que han de donar resposta a la correcta organització i bon funcionament del conjunt de la universitat. A més dels càrrecs establerts pel Reial decret. A més, els càrrecs addicionals que genera la URV (104 + 13 segons l'informe de sindicatura) venen determinats majoritàriament per la gestió d'ensenyaments. L'any 2010 hi havia 42 estudis de grau (més els corresponents ensenyaments en procés d'extinció), 40 Màsters Oficials i 30 Programes de Doctorat (més els corresponents programes en procés d'extinció).

D'altra banda, la URV té necessitats particulars de gestió quant a Campus i Seus Territorials (Campus de les Terres de l'Ebre i la Seu Baix Penedès). Tanmateix, hi ha un conjunt d'estructures facilitadores de les activitats de tercera missió que també generen càrrecs addicionals (6 càtedres universitat-empresa, 2 observatoris, aules de la gent gran, coral universitària i d'altres)

Així doncs, queda palès que la Universitat Rovira i Virgili necessita una estructura de càrrecs addicionals als establerts per la legislació vigent, que donen resposta a la correcta organització i bon funcionament del conjunt de la Universitat, inclosa també l'estructura de la Tercera Missió.

- **Els Estatuts de la URV estableixen que el Consell de Govern ha d'establir el procediments per autoritzar els treballs i per formalitzar els contractes i els criteris per fixar el destí dels béns i recursos que se'n derivin.**

El Conveni URV-FURV (Universitat Rovira i Virgili i Fundació URV) regula l'autorització de la compatibilitat i la signatura de contractes. Tanmateix la "Política de cànon", aprovada en data 10 de juliol de 2003, i la "Normativa de bones pràctiques en transferència", aprovada en la mateixa sessió del Consell de Govern, estableixen altres criteris d'aplicació en els procediments de l'àmbit que ens ocupa.

(aquesta documentació pot ser consultada a la web de la URV)

- **Retribucions de 16 professors en comissió de serveis que han percebut complement de compensació per completar la retribució**

Els professors en comissió de serveis no estan assimilats a cap categoria retributiva de la Universitat. Segons el Reglament general de provisió de llocs de treball i promoció professional dels funcionaris de l'Administració de la Generalitat de Catalunya, l'article 101.3 estableix: "Els funcionaris destinats en comissió de serveis percebran, amb caràcter general, la totalitat de les seves retribucions amb càrrec als crèdits de les unitats directives on vagin destinats".

Per aquest motiu, si els conceptes retributius del personal adscrit en comissió de serveis coincideixen amb els que són d'aplicació al PDI-Universitat, s'ajusten a aquests. En cas que no sigui així, es determinen conceptes retributius diferents per tal de poder fer efectives les seves retribucions, d'acord amb el susdit Reglament. Per tant, els conceptes 30028(C. Específic singular) i 30019 (Complement de Compensació) s'han definit amb aquesta finalitat.

- **la URV va contractar una professora visitant procedent d'una societat mercantil, el que contradiu l'article 54 de la LOU que estableix que el contracte com a professor visitant es podrà celebrar amb professors o investigadors de reconegut prestigi d'altres universitats i centres de recerca, tant espanyols com estrangers.**

La professora visitant provenia d'una empresa on ocupava el càrrec de Responsable de projectes I+D. L'objecte social de l'empresa és l'elaboració i la investigació de principis actius i ingredients nutracèutics, procedents de fonts naturals, específicament dirigits a la prevenció de malalties. Aquesta responsabilitat indica la seva vàlua en el camp de la recerca i la innovació i, per aquest motiu, es va valorar que les seves tasques dintre de l'empresa eren equivalents a les que hagués realitzat en un centre de recerca.

OBSERVACIÓ 3. La URV abona al PAS funcionari interí les retribucions complementàries que corresponen a la categoria d'entrada en el cos o escala. D'acord amb la normativa aplicable, el PAS funcionari interí ha de percebre les retribucions bàsiques i complementàries que corresponen al lloc de treball ocupat.

La URV, en ús de la seva autoorganització universitària, va establir els criteris de provisió en cas de substitucions i/o ocupació de places vacants. Aquests criteris van estar referendats per la Junta de PAS funcionari de la URV en consideració a la situació econòmica externa i interna de la institució i en el sentit de realitzar una despesa menor.

OBSERVACIÓ 5. Sis professors a temps complet ocupen, a més del lloc de treball de la URV, llocs de treball en altres institucions públiques. L'article 4.2 de la Llei 53/1984, d'incompatibilitats del personal al servei de les administracions públiques, estableix que als catedràtics d'universitat, als professors titulars d'universitat i als catedràtics d'escola universitària se'ls podrà autoritzar la compatibilitat per a l'exercici d'un segon lloc de treball de caràcter exclusivament investigador en centres públics de recerca, dins l'àrea d'especialitat del seu departament i sempre que els dos llocs estiguin reglamentàriament autoritzats com de prestació a temps parcial. La disposició final primera de la Llei 14/2011, de l'1 de juny, de la Ciència, la Tecnologia i la Innovació, amplia la compatibilitat a l'exercici de funcions de direcció científica en un centre o estructura d'investigació i manté l'obligatorietat de la prestació a temps parcial als dos llocs.

La URV participa en els òrgans de govern de determinats centres de recerca i centres tecnològics, ja que està interessada en la seva consolidació, atès que aquests centres representen un valor afegit a la recerca que es du a terme a la URV i desenvolupen l'activitat en les línies que la URV prioritza i, per tant, el seu creixement implica el creixement de la URV.

Donat que els centres de recerca i centres tecnològics estan en la fase inicial de les seves activitats, encarreguen a la URV la realització de certes tasques de recerca i de gestió. Per tal de poder fer efectiva aquesta col·laboració en benefici de la pròpia URV, la Universitat encarrega als susdits professors que realitzin recerca i gestió en aquests centres de recerca o centres tecnològics i, per tant, aquestes tasques són comptabilitzades com a dedicació a la mateixa URV.

Així, doncs, no hi ha un augment de jornada ni de dedicació, simplement es fa la recerca en un lloc diferent, però és una recerca que la URV comptabilitza com a seva. La URV retribueix aquests professors i, en tot cas, satisfà un complement addicional en atenció a una més gran responsabilitat.

Per tant, en cap cas es pot interpretar que ocupen llocs en dos institucions, sinó únicament a la URV

OBSERVACIÓ 6. La URV utilitza la contractació per reforç de forma sistemàtica per cobrir places de professors associats que haurien d'estar incloses en l'RLT i proveir-se mitjançant convocatòria pública. (inclou la consideració addicional: no existeix cap Normativa interna per a la contractació de professors associats i la selecció la fan els departaments depenent del perfil docent que necessiten cobrir)

Anualment, al Consell de Govern del mes d'abril, la URV aprova la modificació de la plantilla del personal docent i investigador, per tal de garantir la cobertura de la docència prevista per al curs següent. Les places aprovades es resolen totes per convocatòria pública i, específicament en la contractació de professors associats, el proveïment de les places es regeix per la normativa de Concursos per a la contractació de professorat, aprovada pel Consell de Govern del 30 d'abril de 2009 –Modificada per la Comissió de Recursos Humans de 10 de maig de 2011, per delegació del Consell de Govern de 28 d'abril de 2011 - Modificada pel Consell de Govern de 26 d'abril de 2012 Apartats 5.2.

La URV considera que les substitucions per reducció de dedicació generades per càrrecs acadèmics no es poden cobrir amb places oficials dotades en plantilla (RLT), donada la condició intrínseca dels càrrecs i atès que tot són per un període limitat de temps i un mateix càrrec pot ser ocupat per professorat de diferent departament.

El curs 2009-10 la docència realitzada per professorat associat va ser de 9.690,5 crèdits, segons informe presentat al Consell de Govern de 21 de desembre de 2010. D'aquests crèdits 3.804 (41,5 %) corresponen a professorat en plantilla oficial i 5.320,5 (58,32 %) professorat associat de reforç. El mateix curs només les reduccions per càrrec suposaven un total de 2.557,5 crèdits (48%) dels crèdits assumits per professorat associat de reforç.

Com a mesura excepcional i únicament per causes sobrevingudes (renúncies, places desertes, substitucions, ...), i amb posterioritat a les convocatòries previstes, la URV proposa contractes de substitucions i reforços, només en aquells departaments que no disposen de prou força docent per assumir la docència que se'ls encarrega, i així es garanteix la impartició de la docència en els plans d'estudis establerts.

C) OBSERVACIONS REFERIDES A LA CÀRREGA DOCENT:

OBSERVACIÓ 1. La URV no ha constituït el servei d'inspecció per al seguiment i control general de la disciplina acadèmica previst en el Reial decret 898/1985.

L'art. 16 del RD 898/1985, estableix com a funcions del servei d'inspecció: col·laborar en tasques d'instrucció d'expedients disciplinaris, així com fer el seguiment i control general de la disciplina acadèmica previst en el RD 898/1985.

La URV, tot i no tenir constituït l'esmentat servei d'inspecció, realitza totes aquestes funcions a través dels següents òrgans col·legiats i unipersonals:

- La Comissió de Recursos Humans (delegada del Consell de Govern)
- La Comissió d'Avaluació (comissió estatutària)
- La Comissió del Seguiment del Pacte de Dedicació
- La Comissió de Seguretat i Salut
- El rector de la URV com a òrgan competent per a incoar els expedients disciplinaris
- Professorat i personal propi de la URV per a tramitació i instrucció dels expedients disciplinaris

Fins al moment present la URV considera que amb els òrgans esmentats compleix degudament amb les funcions marcades a l'art. 16 del RD 898/1985.

OBSERVACIÓ 2. La dedicació màxima que preveu la normativa de professorat de la URV per als ajudants és superior a la que estableix l'article 49 de la LOU. D'altra banda, la normativa de professorat de la URV estableix per al PDI funcionari una dedicació màxima igual a l'establerta en termes d'obligatorietat en el Decret 898/1985, excepte per als titulars d'escola universitària, per als quals el límit màxim (10 hores setmanals) és inferior a la dedicació segons la normativa (12 hores setmanals).

La URV compleix escrupolosament amb l'art 49 de la LOU i amb el Decret 898/1985 quant a la dedicació del Professorat Ajudant i del Professorat Titular d'Escola Universitària. Així queda reflectit tant en el Pla d'Ordenació Acadèmica Anual, com en el Pacte de Dedicació.

Així queda reflectit a l'Informe Anual del Pacte de Dedicació (Annex 2 pag. 38-43) presentat al Consell de Govern de desembre, on s'especifica que la dedicació del professorat per als Ajudants és de 8 hores setmanals i la dels Professors Titulars d'Escola Universitària 10 hores setmanals.

Tanmateix, tenint en compte el dimensionament dels departaments, el repartiment de la docència es preveu en funció de 6 crèdits anuals per als Ajudants i de 36 crèdits anuals per als Professors Titulars d'Escola Universitària.

La Normativa publicada de professorat està pendent de correcció, dins d'un projecte assignat a la Secretaria General de la URV, que pretén revisar i actualitzar les normatives pròpies de la URV publicades.

8.1. COMENTARIS A LES AL·LEGACIONS PRESENTADES

Un cop revisades les al·legacions presentades per la Universitat Rovira i Virgili es fan els comentaris següents:

- En les mostres analitzades en l'informe 14/2006 (Universitat Rovira i Virgili, exercici 2003) no apareixia cap persona que cobrés un complement per càrrec acadèmic addicional a l'establert en el Reial decret 1086/1989, regulador de les retribucions del personal docent de les universitats. En canvi, aquesta incidència sí que s'ha detectat en aquest informe referit a les despeses de personal de la URV corresponents a l'exercici 2010.
- La URV pot aplicar el "dret a l'autoorganització" esmentat en les al·legacions, però sempre ho ha de fer en el marc de la legalitat vigent i amb ple respecte al principi de jerarquia normativa.
- Les al·legacions no es poden acceptar, ja que o bé no s'ajusten als criteris normatius emprats per la Sindicatura, o bé contenen justificacions que no fan canviar el contingut de l'informe.

Sindicatura de Comptes de Catalunya
Av. Litoral, 12-14
08005 Barcelona
Tel. +34 93 270 11 61
Fax +34 93 270 15 70
sindicatura@sindicatura.cat
www.sindicatura.cat

Elaboració del document PDF: agost de 2012

Dipòsit legal de la versió enquadernada
d'aquest informe: B-25343-2012